

# Evaluación Bibliotecas Escolares CREA Provincia de Málaga

Curso  
2013/2014



**Libro Abierto**  
**Septiembre, 2014**

**Evaluación Bibliotecas Escolares CREA**  
**Provincia de Málaga**

**Curso**  
**2013/2014**

## ***Libro Abierto***

*Publicación de información y apoyo a las bibliotecas escolares de Andalucía. Septiembre de 2014*

Evaluación Bibliotecas Escolares CREA. Provincia de Málaga. Curso 2013/2014

© García Guerrero, José, de los textos

Apoyo técnico: Francisco Benarque Fonseca y Encarnación Jiménez Rosado

© Junta de Andalucía. Consejería de Educación. Dirección General de Innovación Educativa y Formación del Profesorado.

Calle Juan Antonio de Vizarrón s/n, Edif. Torretriana, Isla de la Cartuja.

41092, Sevilla.

Libro Abierto

ISSN: 1696-800X

# Índice

Introducción .....	7
1. Propósito .....	8
2. Características de la evaluación .....	8
3. Desarrollo curricular y educación en el uso de la información y de recursos para el aprendizaje .....	10
3.1. Articulación de programas generales. Intervenciones relacionadas con el conocimiento de la biblioteca y de los recursos que ofrece	10
Programa 1	10
3.2. Promoción de intervenciones relacionadas con la elaboración de proyectos documentales y proyectos de trabajo aula-biblioteca	11
4. Competencia lingüística y fomento de la lectura .....	12
4.1. Apoyos de la biblioteca al desarrollo de la competencia lectora y su vinculación a la implementación de los proyectos lingüísticos o planes de lectura de los centros	12
4.1.1. Itinerarios de lectura	12
5. Infraestructura, gestión, servicios y recursos humanos.....	13
5.1. Adecuación de infraestructura, equipamiento y accesibilidad	13
5.1.1. Presupuesto específico para la biblioteca escolar	13
5.2. Servicios operativos de la BECREA	13
5.2.1. Préstamo de dispositivos electrónicos de lectura	13
5.2.2. Catálogo en línea	14
5.2.3. Repositorio de producciones de la comunidad	14
5.3. Recursos humanos con implicación en la gestión de la biblioteca	16
5.3.1. Equipo de apoyo	16
5.3.2. Intervención del responsable en el claustro y en el ETCP	16
5.3.3. Horarios de atención a la biblioteca	16
5.3.4. Colaboración del coordinador TIC	17
5.4. Promoción de la biblioteca; mecanismos para la circulación y difusión de la información y el conocimiento	17
5.4.1. Portal digital de la biblioteca escolar	17
5.4.2. Contenidos de los portales digitales	18
5.5. Política documental/política de gestión de contenidos	19
Documentación de referencia	19
6. Ámbito social y de cooperación .....	20
6.1. Apertura de la biblioteca a la comunidad educativa	20
6.2. Redes sociales y canales utilizados por la biblioteca escolar	20
7: Innovación, formación y supervisión.....	21
7.1. Red Profesional BECREA	21
7.1.1. Interacción y utilidad de la plataforma de la red profesional	21
7.1.2. Reuniones generales de los miembros de la red	22
7.1.3. XI Encuentro Provincial	23
7.1.4. Campaña de visibilidad de las bibliotecas escolares	23
7.1.5. Publicación Libro Abierto	23
7.1.6. Documento de Referencia número 5	24
7.2. Evaluación y sostenibilidad de la biblioteca. Datos de la colección. Consulta del programa Abies	24
7.2.1. Documentos por centro	24
7.2.2. Documentos por alumno	25
7.2.3. Préstamos	25
7.2.3.1. Documentos prestados por alumno	26
7.2.3.2. Títulos de los libros más prestados	26
7.2.3.3. Autores cuyos libros son más prestados	27

8. Declaraciones y sugerencias de mejora expresadas por los responsables de las bibliotecas escolares malagueñas .....	28
8.1. Dinámicas .....	28
8.2. Formación (Cursos, talleres, jornadas, encuentros...)	29
8.3. Horarios y responsables .....	29
8.4. Funcionamiento de la plataforma .....	30
8.5. Aspectos técnicos .....	30
8.6. Atención a centros .....	31
8.7. Diversificación de actuaciones por etapas educativas .....	31
9. Relación de propuestas de actuación y mejora para el curso 2014/2015 .....	32
9.1. Dinámicas .....	32
9.2. Formación .....	32
9.3. Plataforma de acompañamiento .....	32
9.4. Apoyo y atención a centros .....	33
9.5. Apoyo técnico .....	33
10. Normativa y referencias .....	34
11. Recursos de apoyo para el responsable de la BECREA .....	35
12. Anexo .....	36
Formulario cumplimentado por el profesorado responsable de la biblioteca escolar .....	36
11. Índice de gráficos y tablas .....	41

## Introducción

Durante el curso 2013/2014 las bibliotecas escolares se han regido por las Instrucciones de 24 de julio de 2013 de la Dirección General de Innovación Educativa y Formación del Profesorado sobre la organización y funcionamiento de las bibliotecas escolares de los centros docentes públicos que imparten Educación Infantil, Educación Primaria o Educación Secundaria Obligatoria.

Esta evaluación que desde la coordinación provincial de bibliotecas escolares se lleva a cabo por séptimo año consecutivo supone un instrumento relevante para conocer el grado de utilización de las bibliotecas escolares y sus necesidades de mejora tanto para los propios centros educativos como para la coordinación provincial. Asimismo aporta información sobre las actuaciones de atención y seguimiento a centros y sobre la interacción, necesidades e intereses de los responsables de bibliotecas escolares en la Red Profesional de Bibliotecas Escolares de la provincia.

En la evaluación de las bibliotecas escolares CREA de la provincia de Málaga se ha tomado como fuente las respuestas del profesorado que ejerce labores de responsables de bibliotecas escolares en 409 centros (70,66%, 289 de infantil y primaria; 29,34%, 120 de secundaria), los informes y evaluaciones de los gestores de foros temáticos de las zonas de la plataforma de la red, las aportaciones del profesorado colaborador de la red y las valoraciones de los asesores de formación de los cinco centros del profesorado.

En el formulario principal remitido a los centros educativos se han considerado las siguientes dimensiones de análisis: desarrollo curricular y educación en el uso de la información y de recursos para el aprendizaje; competencia lingüística y fomento de la lectura; infraestructura, gestión, servicios y recursos humanos; dimensión social y de cooperación; innovación, formación y supervisión (datos de la aplicación ABIES).

Los resultados, la información generada y las propuestas de actuación y mejora para el curso 2014/2015 derivadas de la evaluación se remiten a todos los centros educativos y se difunden y dan a conocer en la publicación digital Libro Abierto a través de este documento y va dirigida fundamentalmente a todos los miembros de la red profesional BECREA, a los docentes responsables de las bibliotecas escolares, al servicio de inspección, a los equipos directivos y a la comunidad educativa en su conjunto con el objetivo de que constituyan elementos clave para la reflexión, la toma de decisiones, la planificación y la mejora del funcionamiento de las bibliotecas escolares en la provincia de Málaga.

Durante el curso 2014/2015 las bibliotecas escolares andaluzas se regirán por las instrucciones de 24 de julio de 2013 ya citadas. En estas instrucciones se concreta el concepto de biblioteca escolar, sus objetivos y funciones; los contenidos del plan de trabajo de la biblioteca escolar; quién será su responsable, su dedicación horaria y las funciones que realizará; los componentes y funciones del equipo de apoyo; los reconocimientos a la persona responsable y a su equipo de apoyo; la formación, con especial mención a la adscripción de los responsables a las redes profesionales provinciales de bibliotecas; aspectos organizativos como la colección, la ubicación de la propia biblioteca en el edificio educativo y el establecimiento de un presupuesto anual ordinario para el mantenimiento de la BECREA; los apoyos externos regionales y provinciales con funciones de atención, seguimiento, apoyo técnico, documental y pedagógico a los centros; la existencia de un portal de referencia y una publicación digital de información y apoyo a las bibliotecas (Libro Abierto).

Por otra parte, los responsables de las bibliotecas escolares y sus equipos de apoyo podrán desarrollar acciones formativas a través de un plan específico de formación diseñado por la Dirección General de Innovación Educativa y Formación del Profesorado tendente a cubrir toda la necesidad formativa de las personas vinculadas a la gestión de las bibliotecas escolares.

# 1. Propósito

Para la evaluación es fundamental disponer de los datos aportados por las bibliotecas de los centros educativos, de tal manera que la evaluación cuantitativa y cualitativa propicie información relevante y ejecutiva tanto de los programas y servicios que se ofrecen, como del impacto de su uso continuado en el proceso de enseñanza y aprendizaje. La evaluación de servicios, programas y actuaciones que desde la coordinación provincial se lleva a cabo supone un instrumento de especial relevancia para conocer el grado de implementación de la utilización de la biblioteca escolar y sus necesidades de mejora tanto para los propios centros educativos como para la coordinación provincial.

El objetivo de esta evaluación ha sido conocer los grados de utilización de servicios, actuaciones y programas de las bibliotecas escolares y el impacto de las actuaciones e intervenciones llevadas a cabo en la red profesional de Málaga y provincia durante el curso 2013/2014.

## 2. Características de la evaluación

### **Datos técnicos**

- Consulta telemática para el seguimiento de los planes de trabajo de las bibliotecas escolares mediante aplicación de herramienta de autoevaluación destinada al autodiagnóstico y consulta de las estadísticas de los servicios bibliotecarios de los centros.
- Tipo de centros: Públicos.
- Área geográfica: Provincia de Málaga.
- Centros: 488 centros públicos: Escuela Infantil (13), Educación Primaria (8), Educación Infantil y Primaria (312), Colegio Público Rural (13); Instituto de Educación Secundaria (141); Sección de Educación Secundaria Obligatoria (1).
- Muestra: 409 centros (70,66%, 289 de la etapa infantil y primaria; 29,34%, 120 de la etapa secundaria). Esta muestra contempla el 83,81% del total de centros públicos de las etapas educativas de infantil, primaria y secundaria de la provincia de Málaga.
- Período de cumplimentación del formulario en línea: Del 15 al 31 de mayo de 2014.
- Obtención de datos, tratamiento estadístico y redacción: Junio de 2014.
- Difusión en la plataforma de acompañamiento de la Red Profesional BECREA: Junio de 2014.
- Publicación y difusión de la evaluación a través de la publicación digital de información apoyo a las bibliotecas escolares andaluzas Libro Abierto: Septiembre de 2014.
- Comunicación y difusión del informe de evaluación al servicio de inspección y a los centros educativos: Septiembre 2014.

Se han determinado cinco dimensiones de evaluación que contemplan indicadores relacionados con la implementación de programas articulados desde la biblioteca escolar y con la utilización de los servicios bibliotecarios y con las intervenciones específicas llevadas a cabo por la Red Profesional de Bibliotecas Escolares durante el curso 2013/2014. Las dimensiones, indicadores y señales de avance que se han seleccionado para el formulario han sido extraídas fundamentalmente del documento de referencia para bibliotecas escolares nº 1 titulado Plan de trabajo y autoevaluación de la biblioteca escolar (DR1/BECREA) publicado por la Consejería de Educación, Cultura y Deporte. Este documento de referencia es el instrumento principal para orientar profesionalmente las labores de los responsables de las bibliotecas de los centros educativos andaluces y para llevar a cabo la autoevaluación. Si se desea ampliar el número de cuestiones a evaluar por parte de los centros, pueden consultar el Anexo I de dicho documento.



La evaluación se ha planteado sobre cinco bloques, cada uno de los cuales incorpora indicadores específicos.

- Desarrollo curricular y educación en el uso de la información y de recursos para el aprendizaje.
- Competencia lingüística y fomento de la lectura.
- Infraestructura, gestión, servicios y recursos humanos
- Dimensión social y de cooperación.
- Innovación, formación y supervisión.

Los agentes que han cumplimentado el formulario del Anexo I han sido todos los docentes con función de responsables de bibliotecas escolares de centros públicos de Málaga y provincia.

La obtención de datos e informaciones ha utilizado como instrumento principal un formulario en línea (Véase Anexo I). Para el registro de datos se ha utilizado un cuestionario principal que se estructura mediante listas de control (con respuesta afirmativa o negativa), escalas de estimación con varias categorías (muy útil, útil, poco útil, nada útil, desconocido), elección de opciones y preguntas abiertas.

Además, se han utilizado instrumentos de recogida de datos tanto de carácter cuantitativo como cualitativos:

- Informes de los tres gestores de foros de las dos zonas de interacción de la red profesional BECREA.
- Valoraciones de los asesores de formación vinculados a la red profesional BECREA.
- Valoraciones y evaluación del profesorado colaborador de la red.
- Informes técnicos remitidos a los centros tras las visitas de atención y seguimiento del responsable provincial de bibliotecas escolares la Delegación Territorial.
- Análisis y datos recogidos de las dos reuniones de grupos de centros por zonas llevadas a cabo durante el curso 2013/2014.
- Informes generados por la aplicación Abies.



### 3. Desarrollo curricular y educación en el uso de la información y de recursos para el aprendizaje

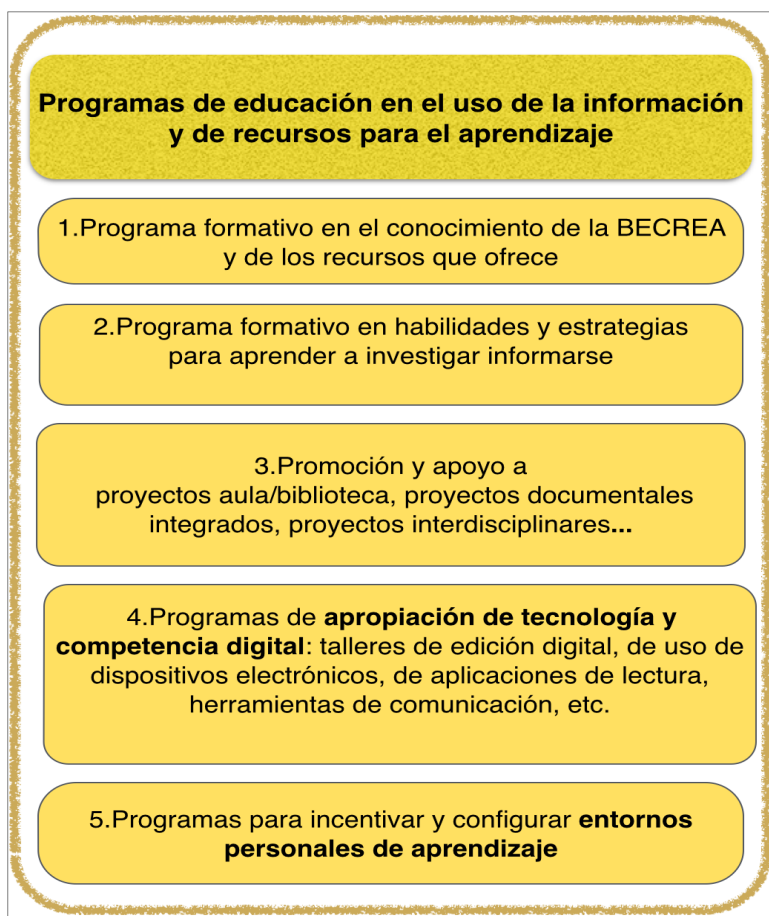
#### 3.1. Articulación de programas generales. Intervenciones relacionadas con el conocimiento de la biblioteca y de los recursos que ofrece Programa 1

##### *Documentación de referencia*

##### *Programa formativo en el conocimiento de la BECREA y de los recursos que ofrece*

Este programa supone una intervención en y desde la biblioteca escolar con el objetivo de que el alumnado y el profesorado conozcan la colección de la biblioteca, los contenidos y los recursos de información disponibles, sepan cómo están organizados y cómo acceder a ellos para utilizarlos adecuadamente, sean conscientes de las posibilidades que ofrecen para complementar y ampliar sus informaciones y conocimientos, así como desarrollar habilidades de acceso y uso de la información. Es cometido del responsable de la biblioteca aportar documentos-guías para que el programa de formación este formativo básico se implemente con garantías de continuidad.

Fuentes: Véanse los libros *"Proyectos aula-biblioteca. Contribución al desarrollo de las competencias básicas"* y el documento de referencia núm. 4 para bibliotecas escolares titulado *"Programas para el desarrollo de la competencia informacional articulados desde la biblioteca escolar"* (DR4/BECREA).



## Resultados

Como se observa en la tabla 1, en el 79,71% de los centros (234 centros de infantil y primaria y 92 de secundaria) se articulan desde las bibliotecas escolares una actuación general relacionada con el conocimiento de la biblioteca escolar y de los recursos que ofrece (programa 1). Este programa ha tenido desde los registros del curso 2010/2011 un crecimiento progresivo, alcanzando durante el curso 2013/2014 los datos más elevados tal y como se refleja en la tabla 1.

Tabla nº 1: Datos de los cuatro últimos cursos sobre implementación del programa formativo 1: conocimiento de la BECREA y los recursos que ofrece

Curso 2010/2011 Centros: 395		Curso 2011/2012 Centros: 414		Curso 2012/2013 Centros: 398		Curso 2013/2014 Centros: 409	
68,35%		71,98%		75,13%		79,71% (326)	
Primaria	Secundaria	Primaria	Secundaria	Primaria	Secundaria	Primaria	Secundaria
65,83%	74,40%	71%	74%	76,13%	73,22%	80,97%	76,67%

Gráfico 1: Bibliotecas con programas formativos para el conocimiento de la BECREA y los recursos que ofrece (programa 1)

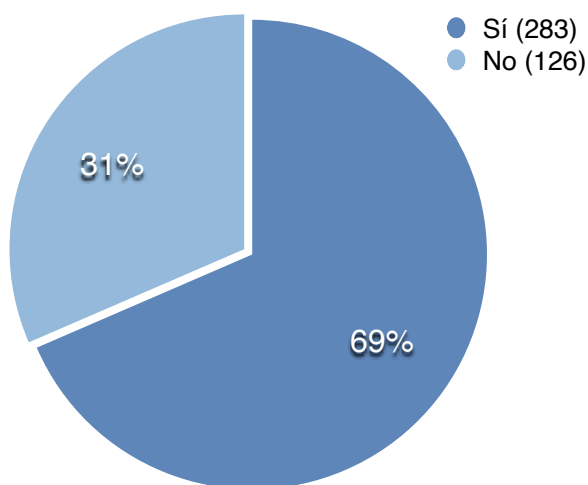


### 3.2. Promoción de intervenciones relacionadas con la elaboración de proyectos documentales y proyectos de trabajo aula-biblioteca

En el 69,19% de las bibliotecas escolares, según afirman los responsables de las mismas, se han llevado a cabo durante el curso 2013/2014 proyectos aula-biblioteca, proyectos documentales o proyectos de trabajo interdisciplinar utilizando los recursos librarios y digitales de la BECREA. Son las bibliotecas escolares de los centros de educación infantil y primaria las que más desarrollan esta intervención (el 70,24%, 203 centros).

En 80 bibliotecas de educación secundaria se ha promocionado y llevado a cabo la elaboración de proyectos utilizando los recursos bibliotecarios (66,67%), siendo la etapa secundaria la que más progresión ha tenido en el desarrollo de esta actuación a tenor del último dato registrado de este ítem correspondiente a la evaluación del curso 2010/2011. En esta ocasión sólo el 39,32% de las bibliotecas de secundaria acometían la realización de proyectos aula-biblioteca o proyectos documentales.

Gráfico nº 2: Elaboración de proyectos utilizando los recursos bibliotecarios



## 4. Competencia lingüística y fomento de la lectura

### 4.1. Apoyos de la biblioteca al desarrollo de la competencia lectora y su vinculación a la implementación de los proyectos lingüísticos o planes de lectura de los centros

Referencia normativa:

3. Las actividades de lectura que se programen durante el tiempo de lectura reglado deberán potenciar la comprensión lectora e incluirán debates dirigidos e intercambios de experiencias en torno a lo leído, así como la presentación oral y escrita de trabajos personales del alumnado o de grupo. Se procurará, además, el uso de diferentes tipos de textos continuos y discontinuos, tanto de carácter literario como periodístico, divulgativo o científico, adecuados a la edad del alumnado.

4. El Equipo Técnico de Coordinación Pedagógica garantizará la coordinación de los textos de lectura que se seleccionen para el alumnado, favoreciendo la configuración de itinerarios de lectura a lo largo de toda la enseñanza obligatoria.

Fuente:

Instrucciones de 24 de julio de 2013 de la Dirección General de Innovación Educativa y Formación del Profesorado, sobre tratamiento de la lectura para el desarrollo de la competencia en comunicación lingüística de los centros educativos públicos que imparten Educación Infantil, Educación Primaria y Educación Secundaria.

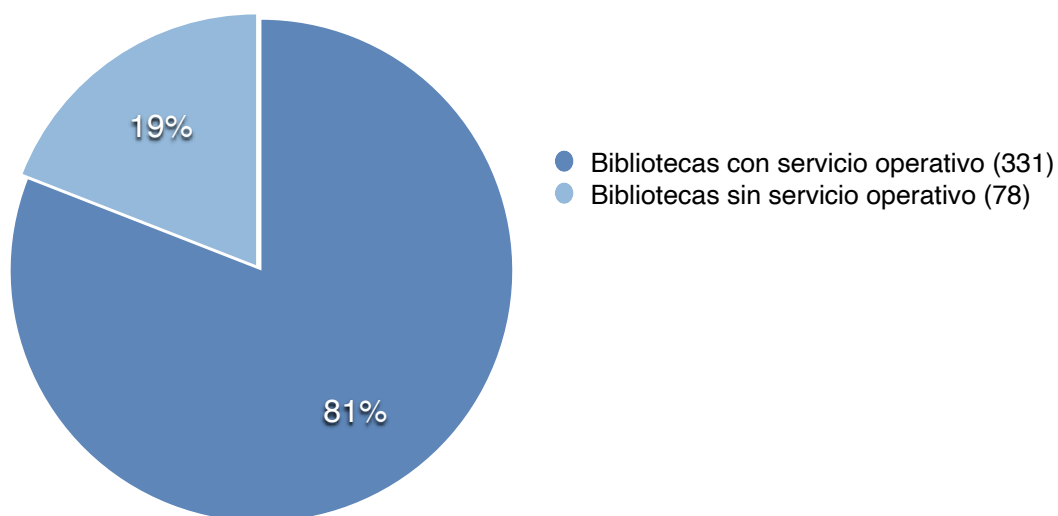
Para saber más consulte el documento: *Contribución de la biblioteca escolar al fomento de la lectura (DR3/ BECREA)*.

## Resultados

### 4.1.1. Itinerarios de lectura

Según los responsables de las 409 bibliotecas que han contestado el cuestionario de evaluación, los Equipos Técnicos de Coordinación Pedagógica de sus centros han favorecido la configuración del itinerarios de lectura para toda la etapa en el 85,57% de los casos (350) y las bibliotecas escolares proveen de los títulos necesarios para desarrollar actividades vinculadas a las lecturas de los itinerarios a prácticamente la totalidad de los centros (331). Aunque las diferencias no son significativas los centros de primaria (85,51%) tienen configurado sus itinerarios en mayor porcentaje que los de secundaria (83,33%).

Gráfico 3: Servicio de provisión de fondos de los itinerarios de lectura



## 5. Infraestructura, gestión, servicios y recursos humanos

### 5.1. Adecuación de infraestructura, equipamiento y accesibilidad

Referencia normativa:

#### 3. Recursos

La Consejería de Educación, a través de las peticiones argumentadas e informadas favorablemente por las Delegaciones Territoriales y el ISE, facilitará espacios, recursos y equipamiento para las bibliotecas escolares atendiendo a las situaciones específicas de cada centro.

La dirección del centro, en la medida de sus posibilidades, establecerá un presupuesto anual ordinario para el mantenimiento de la biblioteca.

Fuente:

Instrucciones de 24 de julio de 2013 de la Dirección General de Innovación Educativa y Formación del Profesorado, sobre organización y funcionamiento de las bibliotecas escolares los centros educativos públicos que imparten Educación Infantil, Educación Primaria y Educación Secundaria.

Resultados

#### 5.1.1. Presupuesto específico para la biblioteca escolar

El 65,3% de las bibliotecas escolares disponen de presupuestos estables para acometer los gastos de adquisición y mantenimiento de la colección, reposición de equipamiento y mobiliario. En 142 centros educativos se incumple la instrucción que indica que la biblioteca ha de tener presupuesto específico anual. En los centros de secundaria hay mayor cumplimiento de la norma (81,67% disponen de presupuesto) que en los de infantil y primaria (65,05% tienen presupuesto para el mantenimiento de la biblioteca escolar).

### 5.2. Servicios operativos de la BECREA

#### 5.2.1. Préstamo de dispositivos electrónicos de lectura

Según los responsables de las 409 bibliotecas escolares malagueñas consultadas, el 34% de ellas dispone de un servicio de préstamos de dispositivos de lectura electrónica con inclusión de un determinado número de libros. Son más las bibliotecas de primaria (34,45%, 114) que de secundaria (21,67%, 26) las que afirman ofertar este servicio.

Gráfico 4: Presupuesto anual de la biblioteca

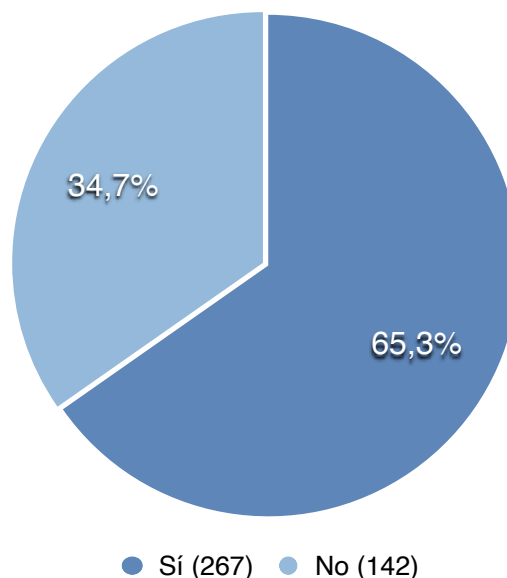
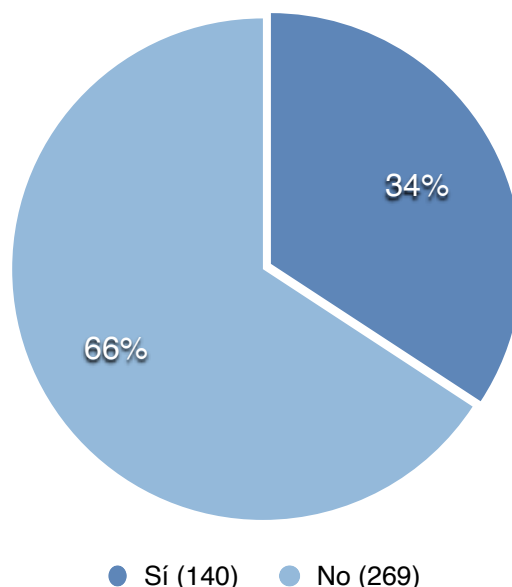


Gráfico 5: Préstamo de dispositivos electrónicos de lectura



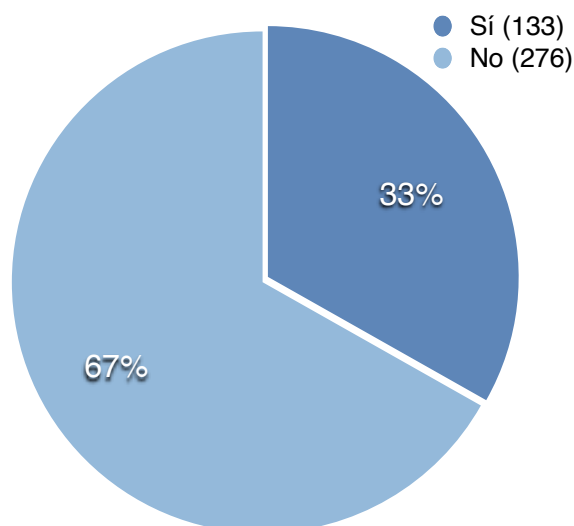
### 5.2.2. Catálogo en línea

El 32,52% de las bibliotecas escolares disponen de un catálogo en línea (133 centros). En secundaria lo tienen operativo 47 centros (39,17%) y en infantil y primaria 86 centros (29,76%).

Las bibliotecas escolares que durante el curso 2013/2014 han instalado la aplicación BiblioWeb de la Consejería de Educación, Cultura y Deporte que facilita dar este servicio en línea, han sido 45 (9,22%).

BiblioWeb puede instalarse en aquellos centros educativos que cuenten con servidores de contenido y lo soliciten al CGA. Esta primera versión sólo es instalable en los servidores de los Centros TIC y Bilingües y se solicita al Centro de Gestión Avanzado. Las peticiones se realizan al CGA mediante a través de SIGILA. las características de BiblioWeb se destacan su capacidad de adaptabilidad y personalización. Puede adaptarse a cada centro educativo modificando el color, introduciendo imágenes, información, etc., proporcionando una imagen identificativa y diferenciándola del resto de centros.

Gráfico 6: Servicio de catálogo en línea

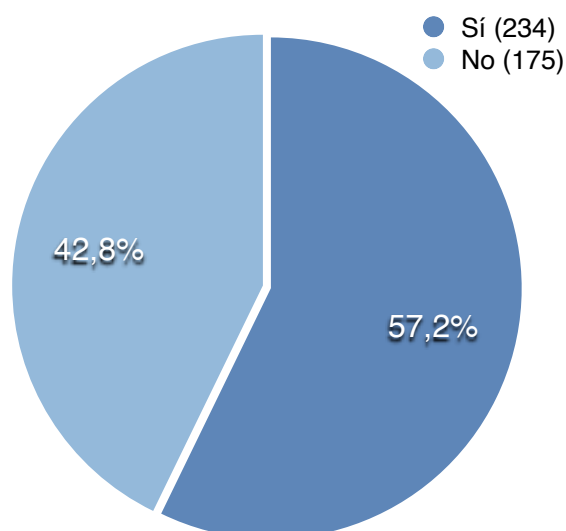


### 5.2.3. Repositorio de producciones de la comunidad

Este repositorio ha de elaborarse de forma colectiva por el profesorado y la misma biblioteca con el objetivo de dar visibilidad a las producciones propias. Incluye producciones considerando diversos formatos, documentos, presentaciones, vídeos, imágenes...y actúa como depósito desde el cual acceder para enlazar o embeber para publicar en la web (a través de blogs, redes sociales, etc.). Los repositorios actúan con función recolectora y como depósito para poder facilitar la recuperación y edición de sus contenidos. Son productos que generan una colección compartida y abierta, y que se encuentran en constante actualización. La realización de este servicio de información orientado directamente a fomentar la participación de la comunidad, así como a generar y/o agrupar “conocimiento colectivo”, representa para las bibliotecas escolares un cometido social de gran valor. Son servicios de información para la gestión de los recursos digitales de la comunidad pero que se articulan como servicios de desarrollo comunitario que la biblioteca coordina como tarea vinculada a su rol de gestor de contenidos.

El 57,21% (234 centros) de las bibliotecas escolares disponen de un repositorio de producciones para la comunidad. Las bibliotecas escolares de infantil y primaria organizan y disponen de este servicio en mayor proporción que las de secundaria: Un 62,63% en primaria (181 centros) frente a un 44,17% en (ESO 53 centros).

Gráfico 7: Servicio de repositorio de producciones de la comunidad





## 5.2.4. Aplicaciones y herramientas de la web social usadas por la biblioteca escolar

Las herramientas de la web social son un apoyo indiscutible tanto para las tareas específicas de las personas encargadas de la biblioteca como para mejorar los servicios y las actuaciones de los distintos ámbitos de actuación de la biblioteca en el centro educativo. La incorporación de nuevas herramientas produce un cambio en los planteamientos –actitudes– y en los usos, que mejoran considerablemente las acciones de la BECREA al facilitar nuevos servicios o enriquecer los tradicionales y establecer mayor interactividad.

El uso de estas herramientas por las bibliotecas escolares presenta un acelerado crecimiento en los últimos años. Menos de la mitad de las bibliotecas de la provincia de Málaga usan herramientas de la web social para mejorar sus servicios y programas. Concretamente hacen este uso el 43,28% de los centros, es decir, 177 bibliotecas escolares, siendo muy parecidos los porcentajes de uso tanto en la etapa de infantil y primaria (41,52%, 120 centros) como en secundaria (47,50%, 57 centros). Las cuatro aplicaciones más utilizadas en las bibliotecas escolares son Blogger (70,22%, 125 bibliotecas), Youtube (61,24%, 109 bibliotecas), Picasa (33,72%, 60 bibliotecas) e Issuu (28,09%, 50 bibliotecas) y han permitido la creación de portales digitales, de repositorios de producciones de la comunidad y la edición y difusión de actividades y productos.

Gráfico 8: Uso de aplicaciones y herramientas de la web social para dar servicios

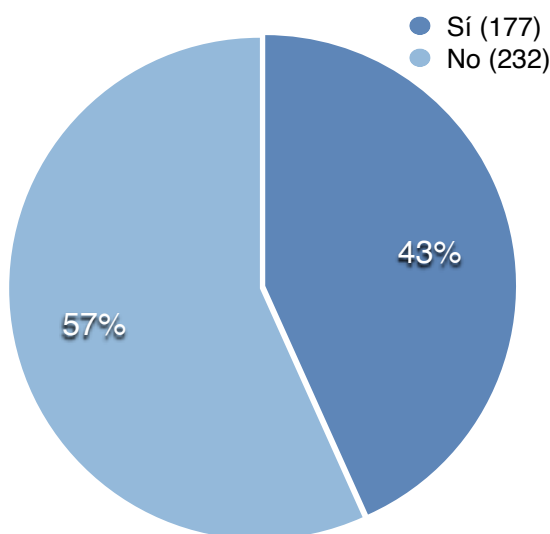
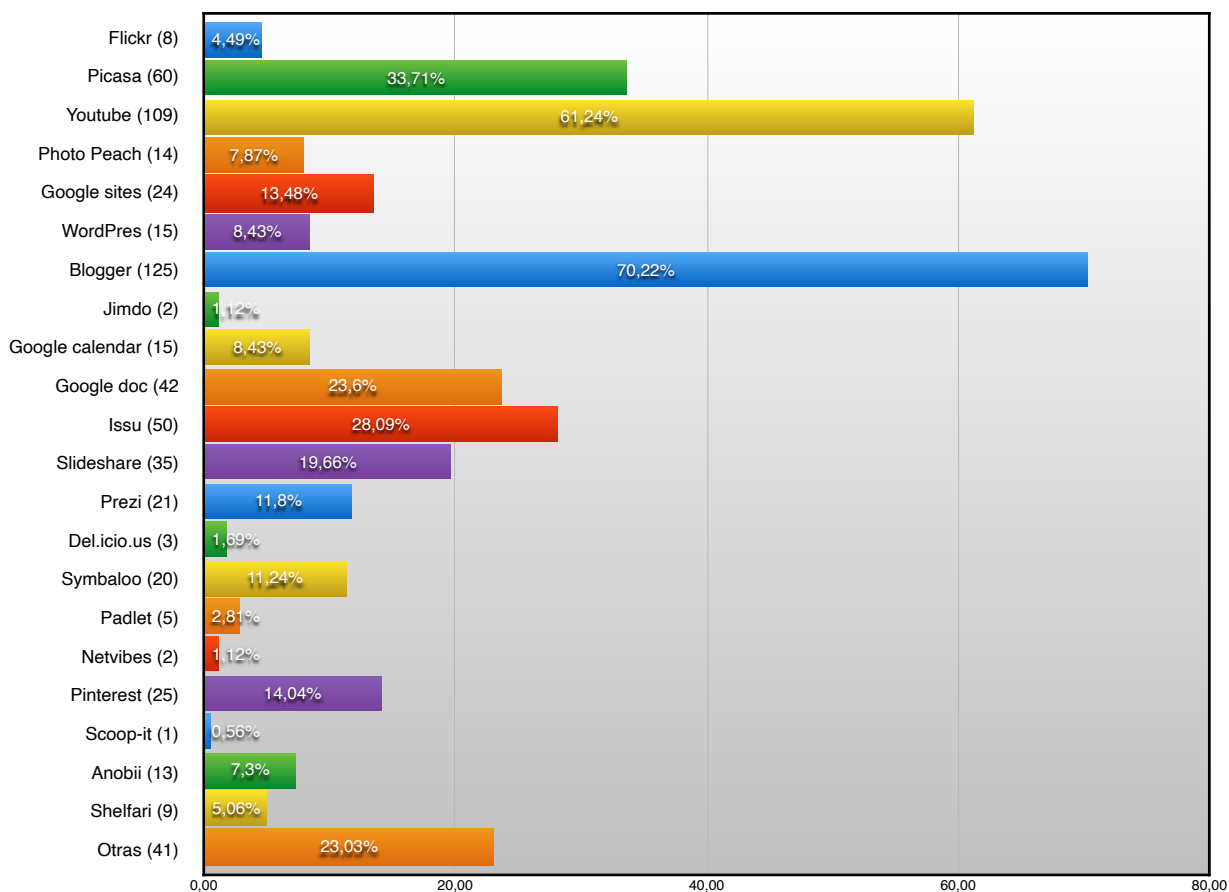


Gráfico 9: Aplicaciones y herramientas usadas por la BECREA para mejorar servicios y programas



### **5.3. Recursos humanos con implicación en la gestión de la biblioteca**

Referencia normativa:

SEXTA. Equipo de apoyo

1. Para favorecer el desarrollo de las funciones especificadas, el profesor o profesora responsable de la biblioteca contará con la colaboración de un equipo de apoyo con disponibilidad horaria específica, constituido por profesorado de las diferentes áreas, ciclos y departamentos del centro.

2. El equipo de apoyo será fijado por cada centro docente en función de sus necesidades y del plan de trabajo de la biblioteca. Estará formado por un mínimo de dos profesores o profesoras y por un máximo del 25% del profesorado con destino en el mismo centro, perteneciente a los cuerpos de la función pública docente. La jefatura de estudios asignará a cada miembro del equipo de apoyo la dedicación horaria oportuna dentro de su horario de obligada permanencia.

3. El profesorado del equipo de apoyo a la biblioteca escolar tendrá las siguientes funciones:

a) Elaborar, en colaboración con la persona responsable de la biblioteca y el equipo directivo, el plan de trabajo de la biblioteca, atendiendo al proyecto educativo del centro.

b) Apoyar a la persona responsable de la biblioteca en las tareas organizativas y dinamizadoras.

c) Realizar labores de selección y gestión de recursos informativos y librarios en diversos formatos y soportes para darlos a conocer a todo el centro.

d) Atender a las personas usuarias de la biblioteca durante las horas que le hayan sido asignadas para esta función dentro de su horario individual.

Fuente:

Instrucciones de 24 de julio de 2013 de la Dirección General de Innovación Educativa y Formación del Profesorado, sobre organización y funcionamiento de las bibliotecas escolares los centros educativos públicos que imparten Educación Infantil, Educación Primaria y Educación Secundaria

## **Resultados**

### **5.3.1. Equipo de apoyo**

Las múltiples tareas y los ámbitos de actuación que caracterizan hoy el quehacer de las bibliotecas escolares, requieren de un trabajo colegiado y en equipo. El 94% de los responsables de las bibliotecas escolares declaran que sus equipos de apoyo les han ayudado de manera efectiva a la hora de llevar a cabo el plan de trabajo de la biblioteca.

### **5.3.2. Intervención del responsable en el claustro y en el ETCP**

Por otra parte, entre las funciones del responsable está, según las instrucciones citadas, la de "Informar al claustro y al equipo técnico de coordinación pedagógica de las actuaciones de la biblioteca y canalizar sus demandas". El 92,67% de los responsables responde que ha informado al ETCP y el 96,09% que ha informado al Claustro.

### **5.3.3. Horarios de atención a la biblioteca**

Los miembros del equipo de apoyo (mínimo dos personas y máximo el 25% los miembros del claustro) han de tener disponibilidad horaria específica para realizar las labores encomendadas por el responsable de la biblioteca escolar. La jefatura de estudios ha de asignar a cada miembro del equipo de apoyo la dedicación horaria oportuna dentro de su horario de obligada permanencia. Por otra parte, los responsables de la biblioteca dispondrán de un mínimo de tres horas semanales de dedicación a labores bibliotecarias (en horario lectivo y no lectivo en infantil y primaria y en horario regular no lectivo en secundaria).

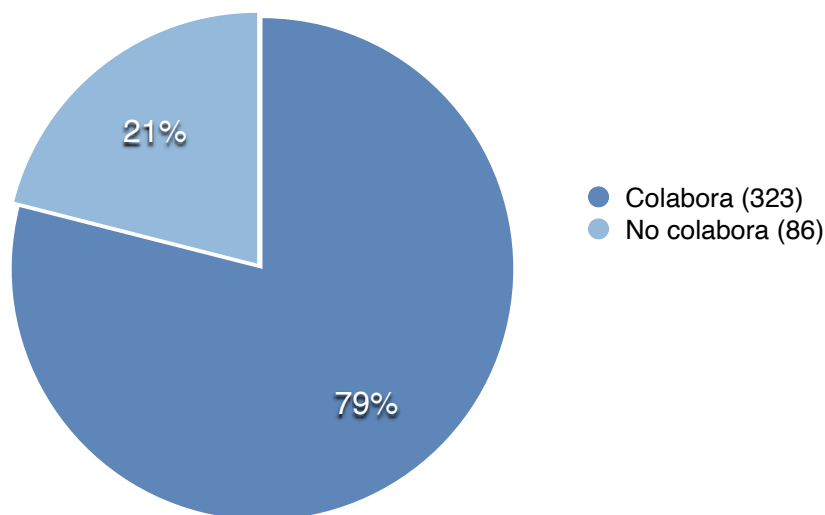
Los responsables de las bibliotecas escolares malagueñas consideran en un 96,33% de respuestas afirmativas que la dirección del centro ha garantizado el cumplimiento de sus horarios de atención a la biblioteca y en un 91,44% que también la han garantizado a los miembros del equipo de apoyo. Por otra parte, el 95,35% afirma que la dirección del centro trata a la biblioteca, en el marco del proyecto educativo, como un recurso relevante y promueve su utilización.



### 5.3.4. Colaboración del coordinador TIC

La importancia del equipo de apoyo es vital para el desempeño de los cometidos de la biblioteca escolar. Si del equipo forma parte el coordinador TIC del centro la eficacia del mismo se incrementa notablemente. El 78,97% de los responsables de las bibliotecas escolares afirman que el coordinador TIC de su centro colabora en acciones vinculadas al plan de trabajo de la biblioteca escolar. Esta práctica se realiza más en secundaria (83,33%) que en infantil y primaria (77,16%).

Gráfico 10: Colaboración del coordinador TIC en acciones vinculadas al plan de trabajo de la biblioteca escolar

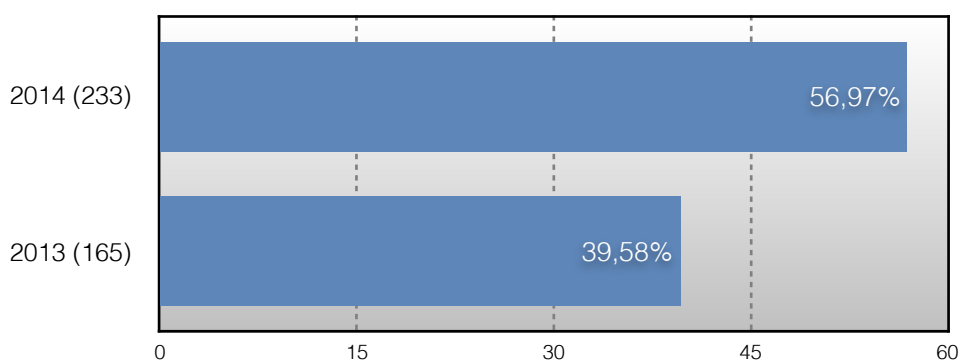


## 5.4. Promoción de la biblioteca; mecanismos para la circulación y difusión de la información y el conocimiento

### 5.4.1. Portal digital de la biblioteca escolar

La biblioteca escolar necesita un espacio propio que actúe como portal de referencia que aglutine servicios, programas y actuaciones dirigidos a toda la comunidad educativa. Asimismo de este modo garantizará su presencia en el ciberespacio y transformará la BECREA en un espacio móvil, expandido, ubicuo y derramado por las aulas, el centro y fuera de él.

Gráfico 11 : Portales digitales de bibliotecas escolares



El portal tendrá que presentar unas características determinadas tanto en su contenido como en su forma. A nivel de contenido ha de aglutinar todas las plataformas que gestionemos así como los servicios de información vinculados a los recursos digitales y a los entornos informacionales específicos

Más de la mitad de las bibliotecas escolares de Málaga y provincia (56,97%) disponen de un portal digital en el que mostrar y expandir sus servicios, programas y actuaciones permitiendo generar una biblioteca ubicua al servicio de la comunidad educativa. Ha habido un incremento de 68 portales más respecto al curso pasado debido fundamentalmente a la actividad formativa desarrollada por la línea 3 del programa de apoyo a las bibliotecas escolares que abordaba la creación de sitios específicos en internet para las bibliotecas escolares y al taller abierto de blog disponible en la plataforma de la red profesional. En proporción, las bibliotecas escolares de secundaria tienen mayor presencia en internet (69,17%) que las bibliotecas de los centros de infantil y primaria (51,90%).

#### 5.4.2. Contenidos de los portales digitales

Respecto a la estructura de contenidos de los portales digitales de las bibliotecas escolares, el 80,7% dispone de una sección dedicada al fomento de la lectura. Esta es la sección más generalizada, seguida de la sección dedicada a las familias presente en casi la mitad de los portales digitales (45,30%). Menor presencia tiene la sección de programas de competencia informacional (29,91%) y, en crecimiento, la sección dedicada a los itinerarios de lectura (40,17%).

En más de la mitad de los portales digitales de las bibliotecas escolares (55,56%) hay vínculos a los portales institucionales “Libro Abierto”, “Lectura y Bibliotecas Escolares” y “Familias Lectoras en Red”. Una menor presencia tienen los vínculos a la plataforma de la Red Profesional de Bibliotecas Escolares de Málaga (37,75%) y a la sección de portales digitales de las bibliotecas escolares malagueñas.

Tabla 2: Secciones de los portales digitales de las bibliotecas escolares de Málaga y provincia. Curso 2013/2014

Secciones	Número	%
- <u>fomento de la lectura.</u>	189	80,7
-programas de <u>competencia informacional</u>	70	29,91
- <u>familias</u>	106	45,30
- <u>itinerario de lectura del centro</u>	94	40,17
Vínculos y referencias a portales institucionales presente en los portales digitales de bibliotecas escolares	Número	%
-vínculo al portal <u>Libro Abierto</u>	129	55,56
-vínculo al portal <u>Lectura y Bibliotecas Escolares</u>	129	55,56
-vínculo al portal <u>Familias Lectoras</u>	129	55,56
-vínculo a la plataforma de <u>la Red Profesional de Bibliotecas Escolares de la provincia de Málaga</u>	87	37,75
-vínculo a los <u>portales digitales de bibliotecas escolares de la provincia de Málaga</u>	86	36,75

## 5.5. Política documental/política de gestión de contenidos

### Documentación de referencia

#### Política de gestión de contenidos

Disponer de una política de gestión de contenidos propia es importante porque necesitamos determinar para qué queremos los recursos. Y esto ha de formularse de forma concreta y contextualizada a la realidad de nuestro centro educativo. En este sentido, aunque podamos seguir unas premisas generales, cada BECREA ha de determinar su propia política de gestión para los recursos que gestiona.

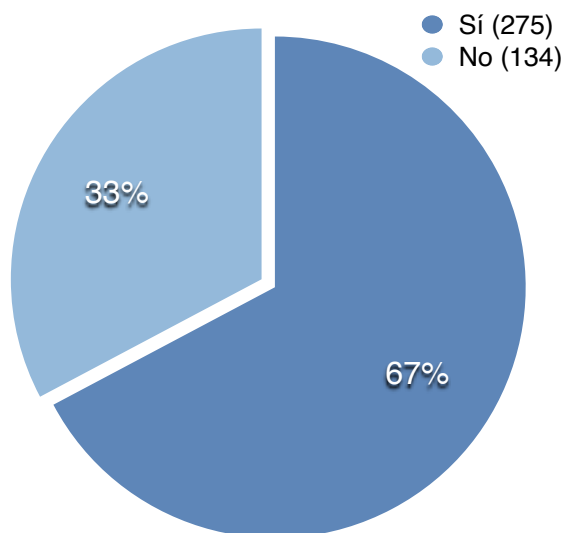
Una biblioteca escolar configurada como centro de recursos que filtra y redistribuye contenidos ha de disponer de una política específica para poder coordinar **en función de servicios y programas**, tanto la selección, adquisición y provisión de fondos impresos, como las acciones de filtro y redistribución de contenidos digitales.

Es esta una cuestión necesaria, delicada e imprescindible, especialmente si hay que abordar decisiones de forma colegiada. Se precisa disponer de unos criterios claros y compartidos. La biblioteca escolar ha de coordinar su acción en este ámbito preferentemente con la colaboración del equipo de apoyo de la biblioteca y del responsable de tecnologías de la información y comunicación del centro.

Fuente: DR número 5: *Nuevas dinámicas para la biblioteca escolar en la sociedad red.*

Durante el curso 2013/2014 las bibliotecas escolares de 275 centros (67,25%) han realizado filtrado y selección de recursos digitales para algún evento, área, aula o programa del centro.

Gráfico 12: Filtrado y selección de recursos digitales

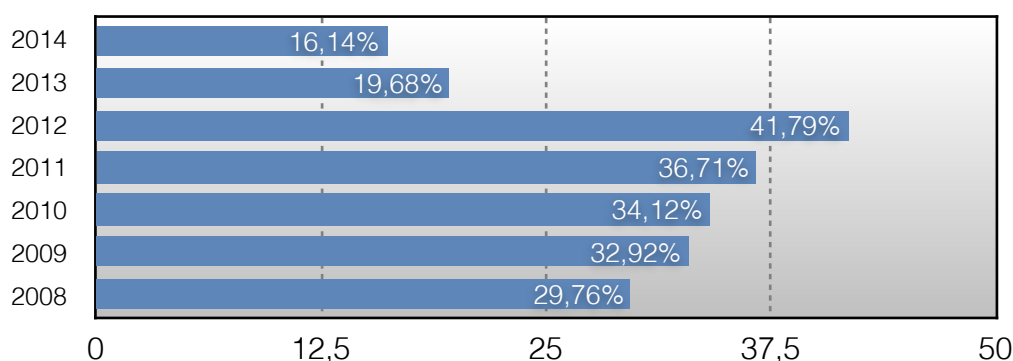


## 6. Ámbito social y de cooperación

### 6.1. Apertura de la biblioteca a la comunidad educativa

El progresivo incremento porcentual desde 2008 a 2012 de centros cuyas bibliotecas abrían en horario no lectivo poniendo sus recursos y servicios a disposición de la comunidad educativa, se ha visto interrumpido durante los dos últimos cursos. Como se comprueba en el gráfico 13, durante el curso 2013/2014, y por segundo año consecutivo, ha habido un descenso leve de centros que abrían sus bibliotecas a la comunidad. El 16,14% de las bibliotecas han abierto durante el horario extraescolar durante este curso (corresponde a 40 centros de infantil y primaria y 26 de secundaria). Hay que señalar que ha decrecido el número de bibliotecas de infantil y primaria que abren (cinco menos) y ha crecido, en 1, las que abren en secundaria.

Gráfico 13: Apertura de la biblioteca en horario extraescolar

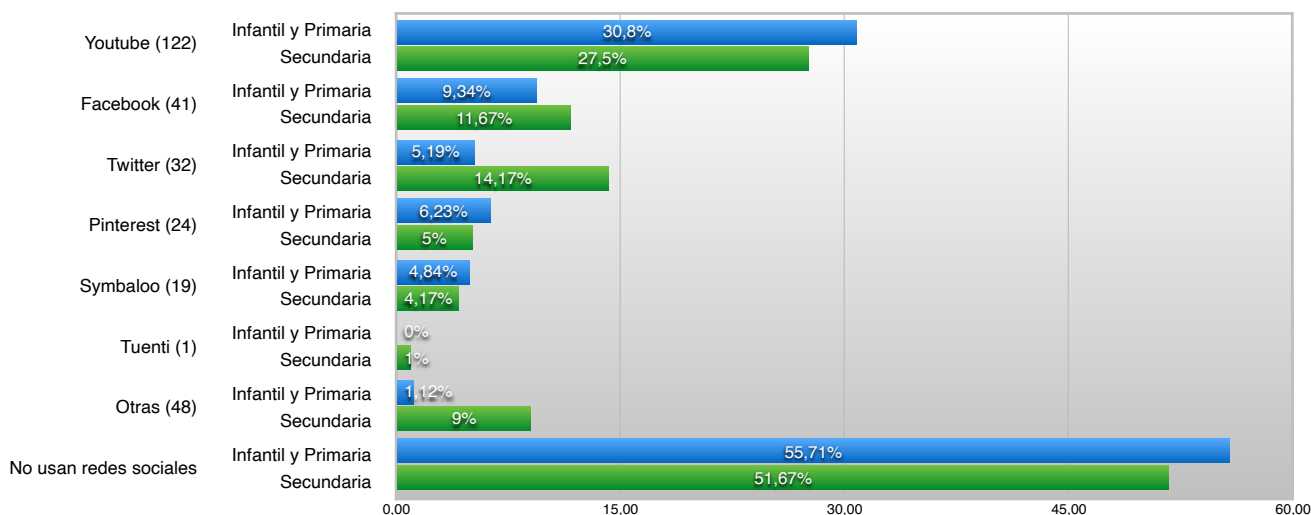


### 6.2. Redes sociales y canales utilizados por la biblioteca escolar

Las redes sociales posibilitan que el alumnado tenga una relación más directa con la biblioteca escolar, interactúe e intercambie información, participe en determinadas propuestas, reciba información, consulte documentos, etc. Además, la biblioteca escolar puede extender algunas propuestas participativas a padres y madres de alumnos y a profesorado.

El 45,48% de las bibliotecas escolares utilizan redes sociales y canales para dar servicios. Durante 2013/2014 se ha producido un incremento de uso de estas redes en 14 puntos porcentuales respecto al curso anterior. Son 186 bibliotecas escolares las que utilizan estas herramientas, sobre todo Youtube. Al igual que el año anterior la red social más utilizada es Youtube (29,83%), seguida de Facebook (10,02%) y Twitter (7,82%).

Gráfico 14: Redes sociales y canales utilizados por la biblioteca escolar



## 7: Innovación, formación y supervisión

### 7.1. Red Profesional BECREA

#### 7.1.1. Interacción y utilidad de la plataforma de la red profesional

A la red profesional de biblioteca escolar (Red profesional BECREA) se han adscrito 458 docentes que desempeñan funciones de responsables de bibliotecas escolares. La red utiliza para la información, la colaboración y la formación una única plataforma (<http://aulavirtual.cepronda.org/moodle/course/view.php?id=9>) alojada durante el curso 2013/2014 en el Centro del Profesorado de Ronda. Durante este curso el profesorado ha interactuado y participado en dos Zonas:

- *Zona de Programas, servicios y actuaciones de la BECREA*  
*Vinculación con programas de lectura, creatividad y apoyo a la biblioteca escolar para el curso 2013/2014.*
- *Zona de atención técnica. Tareas técnicas y organizativas. Abies 2.0*

La configuración y funcionamiento de la Red profesional BECREA dispone de un documento rector en forma de protocolo denominado “Vía Estratégica de Actuación en el ámbito de las bibliotecas escolares de la provincia de Málaga” que ha aportado coherencia a las acciones de los cinco Centros del Profesorado y la Delegación Territorial de Educación, Cultura y Deporte.

La interacción de la red profesional ha sido valorada positivamente por sus miembros. Los responsables de las bibliotecas escolares valoran la interacción en zonas, líneas temáticas y foros de la red profesional BECREA como *muy útil* en un 31,54% de las respuestas y como *útil* en el 55,01%. El 6,85% de los responsables manifiesta que no usa la plataforma (28 responsables de bibliotecas).

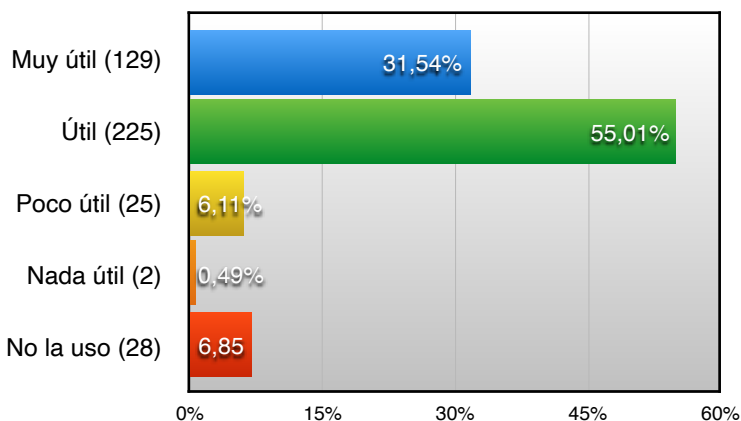
Según los tres gestores de foros de zonas, disponer de foros de consultas específicos para temas relacionados con la actividad de las bibliotecas (uno de primaria y otro de secundaria), un foro de consulta técnica y otro informativo a nivel general y con personas expertas detrás sigue siendo tan útil y necesario como lo fueron en ediciones anteriores.

Este curso la interacción ha sido alta en la plataforma de la red (12.637 accesos a los cuatro foros habilitados, siendo el foro temático dedicado a servicios y programas de la BECREA del profesorado de infantil y primaria el más activo (5.171 accesos). En este foro se han abierto 137 hilos de debate y algunos (los menos) han tenido una continuidad de más de una decena de intervenciones.

Los temas abordados se han centrado en:

- Narración de actividades para celebrar efemérides (Platero y yo, Día del libro, Día de la lectura en Andalucía, Día de la Paz...).
- Descripción de actividades y difusión de experiencias y buenas prácticas de fomento lector (itinerario de lectura, mochilas viajeras, ferias del libro, encuentros con autor...).
- Recomendaciones de artículos, libros y lecturas que favorecen la formación.
- Competencia Informacional.

Gráfico 15: Valoración del grado de utilidad de la plataforma de la red profesional BECREA



- Utilización de recursos digitales, BiblioWeb, algunas aplicaciones como Calameo o Symbaloo y usos del blog.
- Programas de Creatividad y Familias Lectoras.
- Múltiples dudas que buscaban respuesta directa.

El segundo foro temático más visitado es el dedicado a las cuestiones organizativas y técnicas (foro de consulta Abies con 2149 accesos). En este foro se han abierto más de cien hilos, con sus correspondientes consultas sobre cuestiones técnicas y organizativas y sobre la aplicación Abies

El foro temático sobre programas y servicios de la BECREA del profesorado de secundaria ha sido el menos activo de los cuatro, si bien ha tenido 1.567 accesos y 56 hilos de discusión. Clásicos escolares, es el hilo que tuvo mayor aceptación, fue un debate amplio con bastantes participaciones, 43 intervenciones, seguido por el día de la Lectura en Andalucía. La mayoría de los participantes han querido dejar constancia de sus actividades: celebraciones, día del libro, maleta viajera, encuentro con autor, lectura, Halloween, Día de la mujer... Muchos han utilizado el foro para dar a conocer los respectivos portales digitales de sus bibliotecas. Entre los materiales recibidos por los miembros se destacan: booktrailers, revistas de las bibliotecas, recomendaciones de libros, blogs, narraciones escolares, enlaces de recursos de la red, experiencias lectoras...

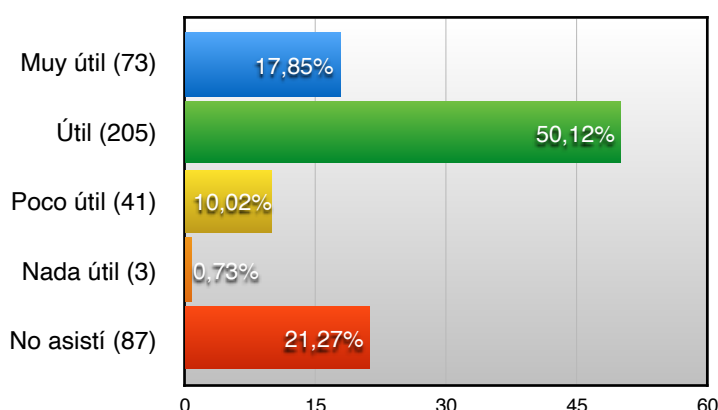
Respecto a mejoras para el próximo curso en esta actuación los coordinadores de los foros consideran que hay que mantenerlos y procurar arbitrar un sistema de etiquetado de las intervenciones con el fin de remitir fácilmente a los usuarios a otras intervenciones relacionadas.

### 7.1.2. Reuniones generales de los miembros de la red

A la reunión inicial celebrada el día 10 de octubre de 2013 a la que fueron invitados solo el profesorado de nueva incorporación a la función de responsable BECREA asistieron 181 docentes. Los asistentes valoraron positivamente la reunión que tuvo carácter informativo y de exposición de modelos de buenas prácticas de bibliotecas escolares de primaria y secundaria el 89,64% de los responsables (117 *útil* y 45 *muy útil*). El 10,36% no valora positivamente la reunión (3 *nada útil* y 16 *poco útil*).

El 20 de noviembre de 2013 se celebró la reunión general de la red profesional con contenidos informativos y formativos relacionados con los servicios de información y las nuevas dinámicas de trabajo de la biblioteca escolar en la sociedad red. Asimismo se presentó el documento de referencia número 5 para la BECREA y se celebró la sexta edición del reconocimiento a la labor bibliotecaria. Asistieron 322 responsables de bibliotecas. Valoraron positivamente la reunión el 86,33% de los responsables (205 *útil* y 73 *muy útil*). El 13,66% no valora positivamente la reunión (3 *nada útil* y 41 *poco útil*).

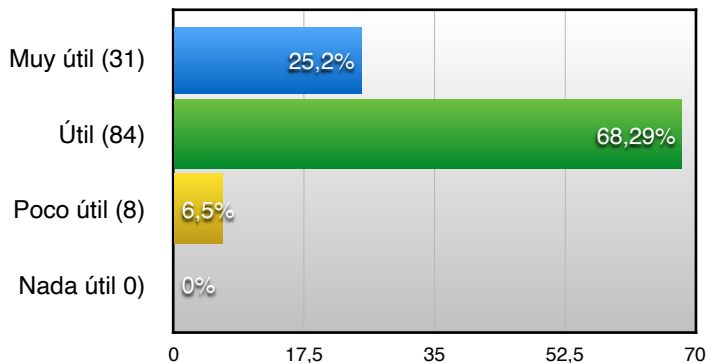
Gráfico 16: Valoración de la reunión general de los miembros de la red profesional BECREA



### 7.1.3. XI Encuentro Provincial

Los días 2 y 3 de abril de 2014 se celebró el XI Encuentro Provincial de Bibliotecas Escolares dedicado a la contribución de las bibliotecas escolares al desarrollo del proyecto educativo, a las líneas de colaboración entre el responsable de la biblioteca y el coordinador TIC del centro, al conocimiento de las herramientas de la web social para generar servicios y a la posibilidad que tienen las bibliotecas escolares para fomentar el desarrollo de los entornos personales de aprendizaje del alumnado a través de programas específicos de intervención. El encuentro se retransmitió vía Streaming (110 conectados) y asistieron en sala 189 docentes. El 25,20% de los asistentes que lo han valorado, han considerado el encuentro como *muy útil* y el 68,29% como *útil*.

Gráfico 17: Valoración del XI Encuentro Provincial de bibliotecas escolares



### 7.1.4. Campaña de visibilidad de las bibliotecas escolares

Esta es una actuación que se lleva a cabo con la participación del equipo del profesorado colaborador de la red profesional BECREA de la provincia de Málaga. Previa solicitud, al centro asiste un miembro de la red profesional de bibliotecas escolares de la provincia de Málaga para impartir una charla al claustro de 45 minutos sobre la utilidad de la biblioteca escolar y sus ámbitos de actuación. El mínimo de asistentes exigido para realizar esta intervención es del 60% del profesorado del claustro.

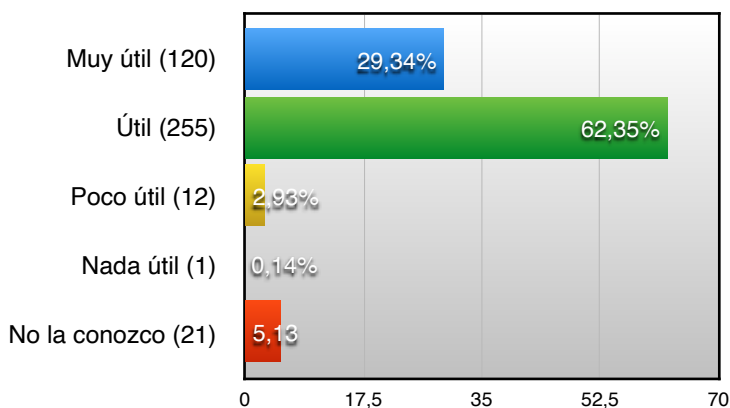
Se ha realizado esta intervención en 10 centros de educación infantil y primaria y ha habido una media de 14 asistentes por centro. El 90% del profesorado asistente a las charlas la valoraron como *muy útil* y un 10% la consideraron *útil*.

Los cuatro colaboradores de la red valoran positivamente esta intervención en las bibliotecas visitadas por cuanto pone en valor no solo el trabajo del personal que coordina la biblioteca sino el potencial que las bibliotecas escolares tiene para apoyar la labor docente. Sí detectaron en cuatro de las bibliotecas visitadas una infrautilización de recursos por parte del profesorado.

### 7.1.5. Publicación Libro Abierto

Libro Abierto informa sobre aquellos aspectos que atañen a las tareas propias de los docentes que asumen el importante cometido de organizar, sostener y coordinar los servicios, programas y actuaciones de las bibliotecas escolares. Es una revista digital que lleva 14 años informando a los responsables de las bibliotecas escolares. El 91,69% de los responsables de las bibliotecas escolares de Málaga valoran positivamente la publicación de información y apoyo a las bibliotecas escolares Libro Abierto. Así, de los 409 responsables que valoraron la publicación, 120 la consideran *útil* y 255 *muy útil*.

Gráfico 18: Valoración de la revista digital Libro Abierto





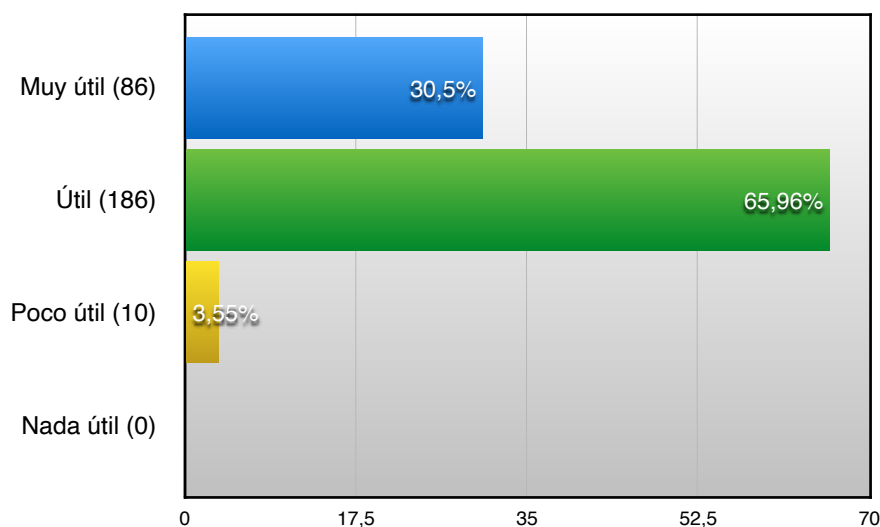
### 7.1.6. Documento de Referencia número 5

El documento de referencia número 5 (DR5/BECREA) titulado *Nuevas dinámicas de la biblioteca escolar en la sociedad red*, publicado por la Consejería en 2013, es un libro que presenta las acciones que han de acometer las bibliotecas escolares para poder desarrollarse en la sociedad contemporánea considerando las necesidades de cambio que deben realizar en referencia a tres aspectos básicos que la configuran: La biblioteca como estructura de gestión, la biblioteca como agente de mediación y formación y la biblioteca como entorno social y relacional.

El 68,95%, (282) del profesorado responsable de las bibliotecas escolares malagueñas manifiesta que conoce este documento, considerándolo un instrumento para la mejora de sus cometidos como *útil* el 65,96% y como *muy útil* el 30,50%, que corresponde a 186 y 86 profesores respectivamente.



Gráfico 19: Valoración del DR5/BECREA



## 7.2. Evaluación y sostenibilidad de la biblioteca. Datos de la colección. Consulta del programa Abies

### 7.2.1. Documentos por centro

Los documentos registrados en las bibliotecas escolares de la provincia de Málaga a 15 de mayo de 2014 son 1.767.111 (409 centros). En los 289 centros de infantil y primaria que contestaron al ítem correspondiente hay un total de 1.029.285 documentos registrados en la aplicación informática ABIES. Ello supone una media de 3.562 documentos por centro educativo.



Por otra parte, en los 120 centros de educación secundaria que cumplimentaron el ítem correspondiente del formulario hay un total de 737.826 documentos registrados (6.149 documentos por instituto).

Tabla nº 3: Documentos por centro. Período 2008/2014. Málaga.

Etapa	2008/2009	2009/2010	2010/2011	2011/2012	2012/2013	2013/2014
Infantil/Primaria	2989,06	2900,62	2432	2904	3.237	3.562
Secundaria	4625,17	4754,32	4546	5468	5.829	6.149
Media	3634,5	3593,38	3489	3690	4.064	4.321

### 7.2.2. Documentos por alumno

Las normas internacionales recomiendan a las bibliotecas escolares una dotación media de 10-12 documentos por alumno.

El promedio de las bibliotecas escolares malagueñas es de **13,68 documento/alumno**.

Eliminados los registros estadísticos con errores apreciamos que los centros de infantil y primaria (260) tienen un promedio de 14,4 documento/alumno. El 51,92% de los centros de infantil y primaria tienen más de 10 documentos por alumno.

Las bibliotecas de los centros de educación secundaria (105) tienen 11,91 documentos por alumno y de ellas hay 58 (55,24%) que disponen de más de 10 documentos por alumno.

### 7.2.3. Préstamos

Durante el curso 2013/2014 las bibliotecas escolares malagueñas prestaron 390.123 documentos. Estos datos se refieren al período 15 octubre 2013/15 de mayo 2014.

Tabla nº 4: Documentos prestados en las bibliotecas escolares malagueñas. Período 2011/2014

Etapa	Curso 2011/2012		Curso 2012/2013		Curso 2013/2014	
	Total	Media	Total	Media	Total	MEDIA
Infantil y Primaria	241.198	840,41	280.663	1.035,65	332.431	1.284
Secundaria	54.592	429,85	69.825	549,8	57.692	549

### 7.2.3.1. Documentos prestados por alumno

Cuando nos referimos a documentos hablamos fundamentalmente de libros y, en menor grado, de documentos electrónicos y audiovisuales. En el período 15 octubre 2013 / 15 de mayo 2014 los centros de infantil y primaria prestaron 3,50 documentos más que los centros de secundaria. Así, en infantil y primaria se prestaron 4,53 documentos por alumno durante el curso escolar 2013/2014, mientras que el préstamo en la etapa de educación secundaria fue de 1,03 documentos por alumno. Mientras que infantil y primaria ha conseguido el dato más elevado durante los 6 años registrados, secundaria ha decrecido prácticamente a la mitad ya que el dato más elevado, préstamo de 2 libros por alumno, se remonta al curso 2008/2009.

Tabla nº 5: Préstamos por alumno en el período 2008/2014. Málaga.

Año académico	Bibliotecas escolares de Málaga	Infantil y Primaria	Secundaria
2008/2009 255 centros	3,18	4,37	2
2009/2010 322 centros	3,03	4,38	1,69
2010/2011 395 centros	2,39	3,25	1,52
2011/2012 414 centros	2,29	3,3	1,28
2012/2013 398 centros	2,44	3,8	1,08
<b>2013/2014 409 centros</b>	<b>3,52</b>	<b>4,53</b>	<b>1,03</b>

### 7.2.3.2. Títulos de los libros más prestados

Los 6 títulos de libros más prestados en el período 15 octubre 2013/15 de mayo 2014 en las bibliotecas escolares de la provincia de Málaga de los centros de **educación infantil y primaria** han sido todos de literatura.

1. *Diario de Greg, Jeff Kinney*
2. *Kika superbruja, Knister*
3. *Platero y yo ( varios autores )*
4. *El capitán calzoncillos, Dav Pilkey*
5. *Fray Perico y su borrico, Juan Muñoz Martín*
6. *Don Quijote (varios autores)*

Los 6 títulos de libros más prestados en el período 15 octubre 2013/15 de mayo 2014 en las bibliotecas escolares de la provincia de Málaga de los centros de **educación secundaria** han sido:

1. *Los girasoles ciegos*
2. *Campos de fresa*
3. *Lazarillo de Tormes*
4. *San Manuel Bueno, mártir*
5. *El diario rojo de Carlota*
6. *Luces de bohemia/La Celestina/El niño con el pijama de rayas*

### **7.2.3.3. Autores cuyos libros son más prestados**

Los 6 autores cuyos libros han sido más prestados en el período 15 octubre 2013/15 de mayo 2014 en las bibliotecas escolares de la provincia de Málaga de los centros de **educación infantil y primaria** han sido:

1. *STILTON, Geronimo*
2. *KINNEY, Jeff*
3. *KNISTER ( JOCKMANN, Ludger )*
4. *LÓPEZ NARVÁEZ, Concha*
5. *GÓMEZ CERDÁ, Alfredo*
6. *DAHL, Roald*

Los 6 autores cuyos libros son más prestados en el período 15 octubre 2013/15 de mayo 2014 en las bibliotecas escolares de la provincia de Málaga de los centros de **educación secundaria** han sido:

1. *SIERRA i FABRA, Jordi*
2. *GALLEGO GARCÍA, Laura*
3. *GARCÍA LORCA, Federico*
4. *GARCÍA MÁRQUEZ, Gabriel*
5. *MÉNDEZ, Alberto*
6. *UNAMUNO, Miguel de*

## **8. Declaraciones y sugerencias de mejora expresadas por los responsables de las bibliotecas escolares malagueñas**

A continuación se exponen organizados en bloques las declaraciones y sugerencias de mejora vertidas por los responsables de las bibliotecas escolares que cumplimentaron en el formulario en línea el espacio abierto para este menester.

### **8.1. Dinámicas**

#### **Proximidad. Espacios de encuentro. Grupos de cooperación bibliotecaria**

Se pone de manifiesto en las respuestas abiertas de los responsables de las bibliotecas escolares malagueñas la necesidad de establecer más lazos, contactos e intercambios de conocimientos y experiencias por ámbitos y zonas más cercanas y con menor número de personas. Se enfatiza en la continuidad y regularidad y cercanía de los encuentros presenciales, así como en el necesario acompañamiento por parte de los centros del profesorado.

Extracto literal de respuestas:

- Se podrían hacer reuniones por zonas con grupos más pequeños donde se intercambien experiencias, problemas comunes y soluciones.
- Reuniones de responsables de bibliotecas de la zona o de centros de las mismas características, en distintas bibliotecas para conocer otras realidades y tomar ideas de otros centros. Esto enriquecería mucho, además de motivar mucho.
- Fomentar reuniones y actividades comunes entre los CEIPs y los IES de referencia y de una zona determinada.
- Yo propondría realizar reuniones entre los responsables de las bibliotecas a nivel de zona, es decir, no abarcar toda la provincia sino grupos más reducidos donde poder compartir ideas y propuestas.
- Unas jornadas donde los responsables de la BECREA exponamos qué hemos hecho, con fotos, documentos, libros, cuentos... y compartamos aspectos positivos y en contra de estas actividades.
- Sería una forma de compartir metodologías, estrategias, recursos...que ya se han puesto en práctica y se pueden valorar.
- Reuniones más prácticas donde realmente expliquen el verdadero funcionamiento de la biblioteca.
- Alguna reunión más de los responsables BECREA en el CEP para puesta en común de ideas y reciclaje de la labor que tenemos encomendada.
- Realización de encuentros de responsables de bibliotecas al menos una vez al trimestre.
- Fomentar el número de encuentros entre los responsables de las bibliotecas escolares en zonas cercanas a los centros del profesorado competentes. Son convenientes y/o necesarios encuentros a nivel de CEP de los responsables de bibliotecas escolares; tanto para los de nueva incorporación como para los más veteranos.
- Encuentros breves de responsables para puestas en común o debates.
- Reuniones entre los responsables de las bibliotecas escolares para mostrar el trabajo que se lleva a cabo.
- Potenciar y desarrollar actividades y visitas entre las bibliotecas de las mismas zonas.
- Encuentros zonales para conocer las bibliotecas del entorno y realizar propuestas de mejora así como establecer lazos cooperativos entre las mismas.
- Las reuniones deberían ser más centradas por zonas, creo que así son más efectivas y los problemas con los que nos encontramos en el día a día son más afines y por tanto más fáciles de resolver. Por otro lado estas reuniones deberían promover la coordinación entre todos los responsables de bibliotecas con idea de compartir recursos e inquietudes.

## 8.2. Formación (Cursos, talleres, jornadas, encuentros...)

Los responsables consideran que hay que seguir ofertando cursos en línea y presenciales y que la formación llegue también al equipo de apoyo e incluso al equipo directivo. Requieren una formación práctica y de secuencias cortas y metodologías modelo talleres.

Extracto literal de respuestas:

- Incrementar la atención en formación de los responsables de bibliotecas escolares que se incorporan por primera vez a esta labor.
- Sería muy conveniente que el equipo directivo tuviese formación obligatoria en este campo.
- Ofrecer más cursos a distancia no sólo para el profesorado encargado de la biblioteca escolar, sino también para todo el profesorado del centro.
- Veo imprescindible un curso presencial sobre el catálogo, "directamente de tú a tú".
- Convocatoria de cursos de formación en Abies.
- Formación sobre cómo utilizar las redes sociales en la BECREA.
- Incrementar la formación en cuestiones prácticas de uso pedagógico de la biblioteca escolar.
- Cursos para la elaboración del portal digital de la BECREA.
- Programar algún curso sobre proyectos de escritura creativa.
- Organizar algún encuentro, curso o jornada sobre Literatura Infantil y Juvenil.
- Realización de cursos en línea para conocer y dominar las aplicaciones y herramientas que la web social ofrece.
- Realización de jornadas y encuentros que enseñen nuevas prácticas para la biblioteca escolar y -que la formación no sea meramente teórica, sino la exposición de actividades (en la biblioteca y en la sociedad red con ella)-.
- Jornadas diferenciadas para Primaria y Secundaria-Bachillerato.
- Ampliar los cursos online de formación relativos a la competencia informacional articulados desde la biblioteca escolar.
- Impartir más cursos formativos basados en prácticas pedagógicas acerca de la biblioteca escolar.
- Realizar algún taller de corta duración sobre algún tema de interés
- Talleres para los responsables y equipo de apoyos sobre la lectura y su fomento.
- Realizar pequeños talleres prácticos (uso y manejo de alguna aplicación digital o de móvil, revistas escolares, programas de radio, encuadernaciones, animación lectora...).
- Programas más novedosos a la hora de realizar el curso.

## 8.3. Horarios y responsables

Los responsables insisten en la necesidad de incrementar el número de horas disponibles para poder desarrollar las tareas encomendadas y llevar a cabo el plan de trabajo de la BECREA.

Extracto literal de respuestas:

- Reivindicación de la acreditación de la figura del responsable de la biblioteca y estudiar la posibilidad de horario y disponibilidad para abrir la biblioteca por las tardes.
- Sería ideal que los equipos de dirección de los centros dieran más horas para el responsable. Me parece insuficiente este tiempo y debería haber más horas para la biblioteca dentro del horario lectivo.
- Por otra parte considero que el responsable de Biblioteca debería disponer de más horas en su horario para poder dedicarlas a esta que considero como una ardua actividad y poder así llevar a cabo de una manera más efectiva lo que se expone en el Documento de Referencia número cinco. En este sentido me parece de gran utilidad la creación de un Departamento de Biblioteca.
- Hacer hincapié en el servicio de Inspección educativa para apoyar los horarios de biblioteca, a veces se consideran las horas de guardia como algo anecdótico, por lo que no se valora suficientemente la importancia de la biblioteca.

- Ampliar el horario del responsable e incluir el horario de los maestros que forman parte del equipo de biblioteca dentro del horario lectivo.
- Regular por la ley la constitución del Departamento de Biblioteca en los Centros, con un apoyo decidido en reducción horaria y guardias en Biblioteca no sólo para el responsable, sino también para un cierto número de integrantes del Equipo/Departamento, a fin de poder mantener el servicio de Biblioteca en horario continuo y con más actividades de dinamización en torno a la lectura, la investigación y la información en los institutos.
- Se necesita más tiempo para poder llevar a buen término más actividades y propuestas desde la biblioteca. La mayor parte del tiempo se va con los préstamos al alumnado”.
- Que el horario del responsable de biblioteca tenga al menos dos horas de su horario lectivo regular. Que se dote al equipo de biblioteca al menos de una guardia completa de su horario regular no lectivo y la guardia de recreo a los componentes con formación para realizar el servicio de préstamos por Abies.

#### **8.4. Funcionamiento de la plataforma**

Extracto literal de respuestas:

- Valorar suficientemente la elección de las personas responsables de las líneas o zonas de trabajo para que sus acertadas intervenciones en el foro genere aprendizajes y nuevas intervenciones.
- Creo que la intervención demasiado rápida de los moderadores de foro impide que haya más intercambio de experiencias y opiniones.
- Respecto a propuestas de mejora yo pediría que los correos electrónicos de mis compañeros y compañeras de otros centros no invadieran de forma masiva, ya que, a veces, la temática es reiterativa y llega un momento en el que borras muchos emails por saturación del correo sin haberlos leído.
- Evitar a los responsables que continúan en el cargo que se inscriban cada año en la plataforma.
- Introducir tutoriales en vídeos cortos en la plataforma para solventar las dudas más asiduas.
- Crear en la plataforma grupos más pequeños de interacción: en ámbitos o zonas más reducidas para que la comunicación sea más fluida y operativa.
- Seguir retransmitiendo a través de la plataforma las reuniones e intervenciones de ponentes.

#### **8.5. Aspectos técnicos**

Durante el curso 2013/2014 ha habido una zona técnica en la plataforma de la red para apoyo y dudas relacionadas con el programa Abies, la catalogación y la organización de la colección. A todas las demandas se les ha dado respuesta a través del foro de consulta.

Extracto literal de respuestas:

- Necesidad de crear un programa de gestión más actualizado que el programa Abies.
- Actualización de ABIES2.0 a Abiesweb con mejora para el registro y adecuarlo a los nuevos registros aportados por la Biblioteca Nacional, así como facilitar impresión individualizada de carnets, y otro tipo de aplicaciones.
- Servicio de consulta y ayuda para poder instalar la BiblioWeb.
- Asesoramiento técnico sobre actualizaciones de programas: actualización de Abies, bibliotecas en red, catalogo en línea...
- Sería aconsejable, para los carnés de la biblioteca, poder exportar las fotos de Séneca a Abies, junto con la actualización de nuevos alumnos.

## 8.6. Atención a centros

Este año la cobertura presencial por parte de la Delegación Territorial ha consistido en 27 visitas individuales a centros con emisión de informes técnicos, 2 reuniones en horario de mañana con 26 responsables de dos zonas, una reunión in/informativa para los responsables que acceden por primera vez a la función de responsable BECREA en horario de mañana con 181 asistentes, charlas a los claustros por parte de los colaboradores de la red a 10 centros en horario de tarde, una reunión in/informativa y para reconocimiento de la labor bibliotecaria de todos los responsables BECREA en horario de mañana a la que asistieron 322 docentes.

Extracto literal de respuestas:

- Mayor contacto presencial del responsable provincial de bibliotecas escolares de Delegación Territorial en los centros educativos.
- Contar con la visita a los centros de algún colaborador o asesor con experiencia en bibliotecas para que nos ayudase en todas aquellas dudas, cuestiones que surgen cuando quieres poner en funcionamiento tu biblioteca.
- Realizar visitas a los centros para informar y asesorar tanto al responsable de la biblioteca como al resto del profesorado sobre el uso y los recursos de la biblioteca escolar.
- Según nuestra opinión, debería ser más cercana y solucionar problemas concretos de los centros, ya que a veces, la consulta en el foro resulta insuficiente.
- Es necesario que los responsables que asumen esta función por primera vez y, no tengan formación al respecto, ni trabajen en el mismo centro que el anterior responsable, tengan un seguimiento especial y asesoramiento que facilite y dinamice sus tareas.
- Mayor posibilidad de que un asesor pueda venir a las bibliotecas escolar para que de manera más directa y personal nos aconseje y ayude.
- Desearía mayor asesoramiento individualizado para poder echar a andar nuestra biblioteca, ya que tiene muchas carencias y es tan enorme la cantidad de trabajo que muchas veces no sabemos por donde empezar.

## 8.7. Diversificación de actuaciones por etapas educativas

Los responsables de las bibliotecas consideran que el funcionamiento de las mismas en las diferentes etapas educativas generan singularidades y, por ende, requieren de un tratamiento específico y diferenciado.

Extracto literal de respuestas:

- Las reuniones generales podrían tratar temática útil tanto para los centros de Infantil como de Primaria y Secundaria. De no ser así, se podrían realizar diferentes reuniones según las etapas.
- Creo que sería más efectivo si se diferenciaban las tareas a realizar en las bibliotecas de primaria de las de secundaria.
- Valorar y poner en contacto a centros con alumnado de necesidades educativas especiales y de compensatoria.
- Las características específicas de un centro, sobre todo de Educación Infantil, hace que no siempre sean viables llevar a cabo los objetivos planteados en los documentos de referencia dirigidos más a otras etapas.

## **9. Relación de propuestas de actuación y mejora para el curso 2014/2015**

En el formulario de evaluación de la red profesional se les requería a los responsables de las bibliotecas escolares malagueñas que aportaran en respuestas abiertas valoraciones y sugerencias de mejora para el buen funcionamiento de la red profesional BECREA para el curso 2014/2015. En el capítulo 8 de este documento se han reflejado las declaraciones y valoraciones de este sector.

Por otra parte, al profesorado colaborador de la red se le ha requerido informes sobre el trabajo de las dos zonas de interacción, así como la evaluación de las 10 charlas a claustros impartidas durante este curso y que han versado sobre los cometidos y ámbitos de actuación de la BECREA en el marco de la campaña de visibilidad de la biblioteca escolar. También se han tenido en cuenta las reuniones por zonas mantenidas con los responsables de bibliotecas escolares y las visitas a centros realizadas por el responsable provincial. De toda la información recabada se han extraído las siguientes propuestas de avance para el próximo curso.

### **9.1. Dinámicas**

- Fomentar más los encuentros e intercambios presenciales de los responsables de bibliotecas escolares por zonas de influencia de los centros del profesorado.
- Generar nuevas dinámicas de cooperación y trabajo en las comarcas facilitando la creación de grupos o zonas de cooperación bibliotecaria.

### **9.2. Formación**

- Incrementar la formación en cuestiones prácticas de uso pedagógico de la biblioteca escolar.
- Seguir con la formación y asesoramiento a los centros sobre utilidad de la biblioteca y al profesorado en general, no solo a los responsables.
- Incrementar la atención en formación de los responsables de bibliotecas escolares que se incorporan por primera vez a esta labor.
- Mantener la formación a distancia pero reduciendo la carga de contenidos de los módulos.
- Impulsar la elaboración de portales digitales de bibliotecas escolares y la presencia de los servicios y programas de la biblioteca en la red.
- Abundar en la formación en temas relacionados con la selección de recursos de aprendizaje en línea, selección de libros, herramientas de la web social para los servicios de la biblioteca escolar.

### **9.3. Plataforma de acompañamiento**

- Mantener en la plataforma las dos zonas de interacción: una zona específica de servicios, programas y actuaciones de la biblioteca escolar con tres foros, uno para infantil, uno para primaria y otro para secundaria y varios hilos (fomento de la lectura, competencia informacional, familias...); y una zona técnica: Abies, aspectos técnicos y organizativos.
- Generar una zona específica para los grupos de cooperación bibliotecaria que se creen en toda la provincia con foros específicos para cada grupo.



- Agilizar el procedimiento técnico de adscripción a la plataforma, crear tutoriales para manejo de la plataforma e impartir formación básica al inicio del curso para solventar problemas relacionados con la falta de competencia digital para interactuar en la plataforma.

#### **9.4. Apoyo y atención a centros**

- Reforzar las reuniones de atención y seguimiento de grupos de centros por zonas (máximo 15 asistentes), priorizando para el curso próximo la etapa de educación infantil.
- Mantener la campaña de visibilidad de las bibliotecas escolares (tercera edición) y la intervenciones en claustros procurando empezar las charlas durante el primer trimestre.
- Impulsar en la formación en centros la inclusión y el desarrollo de un módulo específico de conocimiento y uso de la biblioteca escolar.
- Arbitrar momentos para sensibilización del equipo directivo respecto al desempeño de la biblioteca escolar. En la consulta realizada el 59% de los responsables de bibliotecas escolares (243 docentes) consideraban la necesidad de llevar a cabo una jornada o reunión in/formativa dirigida a la dirección del centro para clarificar los contenidos, ámbitos de actuación y funcionamiento de la biblioteca.
- Mayor cercanía y apoyo de los asesores y colaboradores a los centros, además de impulsar la creación en las zonas de actuación de los Ceps de grupos de cooperación bibliotecaria
- Diversificación de actuaciones por etapas educativas.

#### **9.5. Apoyo técnico**

- Elevar a la Consejería la necesidad de hacer más operativo la atención técnica de BiblioWeb y avanzar y mejorar la aplicación ABIES, adecuándola al desarrollo tecnológico (implantación progresiva de AbiesWeb).

## 10. Normativa y referencias

DECRETO 1631-2006, de 29 de diciembre, por el que se establecen las enseñanzas mínimas correspondientes a la Educación Secundaria Obligatoria.

[BOE núm. 5 de 5 de enero de 2007](#)

DECRETO 1513-2006, de 7 de diciembre, por el que se establecen las enseñanzas mínimas de la Educación Primaria.

DECRETO 328/2010, de 13 de julio, por el que se aprueba el Reglamento Orgánico de las escuelas infantiles de segundo grado, de los colegios de educación primaria, de los colegios de educación infantil y primaria, y de los centros públicos específicos de educación especial.

DECRETO 327/2010, de 13 de julio, por el que se aprueba el Reglamento Orgánico de los Institutos de Educación Secundaria.

GARCÍA GUERRERO, J.: Plan de Trabajo y autoevaluación de la biblioteca escolar, Málaga, Junta de Andalucía, Consejería de Educación, Dirección General de Evaluación y Ordenación Educativa, 2011.

INSTRUCCIONES de 24 de julio de 2013 de la Dirección General de Innovación Educativa y Formación del Profesorado, sobre la organización y funcionamiento de las bibliotecas escolares de los centros docentes públicos que imparten Educación Infantil, Educación Primaria y Educación Secundaria Obligatoria.

ORDEN de 6 de septiembre de 2002, por la que se establece el marco de actuación de los Centros del Profesorado para promover la formación en grupos de trabajo y estimular la consolidación de redes profesionales. BOJA núm. 118 de 8 de octubre de 2002.

En línea:

ORDEN de 24 de enero de 2003, por la que se aprueban las normas de diseño y constructivas para los edificios de uso docente. BOJA núm. 43 de 5 de marzo de 2003.

## 11. Recursos de apoyo para el responsable de la BECREA

- **Plataforma de acompañamiento de la Red Profesional de las Bibliotecas Escolares de la provincia de Málaga**



<http://aulavirtual.cepronda.org/moodle/course/view.php?id=9>

- **Portal de Lectura y Bibliotecas Escolares de referencia**  
Recursos y contenidos sobre la organización y funcionamiento de las bibliotecas de los centros educativos



<http://www.juntadeandalucia.es/educacion/webportal/web/lecturas-y-bibliotecas-escolares>

- **Libro Abierto**  
Publicación digital de información y apoyo a las bibliotecas escolares de Andalucía.



<http://www.juntadeandalucia.es/educacion/webportal/web/portal-libro-abierto>

- **Libros de referencia para el responsable de la biblioteca escolar y su equipo de apoyo**

<http://www.juntadeandalucia.es/educacion/webportal/web/lecturas-y-bibliotecas-escolares/documentos-de-referencia>



## 12. Anexo

### Formulario cumplimentado por el profesorado responsable de la biblioteca escolar

#### **Datos de identificación del centro**

Código

Nombre del Centro

Localidad

Nombre y Apellidos:

¿Es definitivo en su actual puesto de trabajo? (Sí, No)

¿Fue Vd. también responsable de la biblioteca el curso pasado, 2012/2013? (Sí, No)

¿Será Vd. el responsable de la biblioteca el próximo curso, 2014/2015? (Sí, No, No sé)

Indique si su centro es de

- Escuela Infantil
- Educación Primaria
- Educación Infantil y Primaria
- Colegio Público Rural
- Instituto de Educación Secundaria
- Sección de Educación Secundaria Obligatoria

#### **DIMENSIÓN 1:**

##### **Desarrollo curricular y educación en el uso de la información y de recursos documentales para el aprendizaje**

*Indicador 1.1. Articulación de programas generales*

*Formación básica de usuarios de biblioteca: Intervenciones relacionadas con el conocimiento de la biblioteca y los recursos que ofrece*

- Desde la biblioteca se ha articulado este curso una actuación general relacionada con el conocimiento de la biblioteca y los recursos que ofrece (Programa 1). (Sí, No)

Para saber más del programa 1 “Conocer la biblioteca y aprender a utilizarla”, véase el documento de referencia núm. 4 para bibliotecas escolares titulado [“Programas para el desarrollo de la competencia informacional articulados desde la biblioteca escolar”](#) (DR4/BECREA).

*Indicador 1.3.*

*Promoción de intervenciones relacionadas con la elaboración de proyectos documentales y proyectos de trabajo aula-biblioteca*

- Se han llevado a cabo proyectos aula-biblioteca, proyectos documentales o proyectos de trabajo interdisciplinar utilizando los recursos librarios y digitales de la BECREA. (Sí, No)

Para saber más de esta actuación, véase la separata de Libro Abierto titulada [“Proyectos aula-biblioteca. Contribución al desarrollo de las competencias básicas”](#) y el documento de referencia núm. 4 para bibliotecas escolares titulado [“Programas para el desarrollo de la competencia informacional articulados desde la biblioteca escolar”](#) (DR4/BECREA).

#### **DIMENSIÓN 2:**

##### **Competencia en comunicación lingüística y fomento de la lectura**

*Indicador 2.2.*

*Apoyos de la biblioteca al desarrollo de la competencia lectora y su vinculación a la implementación de los proyectos lingüísticos o planes de lectura de los centros*

Para saber más consulte el documento: [Contribución de la biblioteca escolar al fomento de la lectura](#) (DR3/BECREA)

- El Equipo Técnico de Coordinación Pedagógica ha favorecido la configuración del itinerarios de lectura para toda la etapa. (Sí, No)
- La BECREA realiza la provisión de fondos para el itinerario de lectura del centro. (Sí, No)

### **DIMENSIÓN 3:**

#### **Infraestructura, gestión, servicios y recursos humanos**

##### *Indicador 3.1.*

##### *Adecuación de infraestructura, equipamiento y accesibilidad*

- Existe un presupuesto anual estable del centro dedicado a la biblioteca escolar. (Sí, No)
- El acceso a la biblioteca escolar no supone problema alguno para personas con movilidad reducida. (Sí, No)

##### *Indicador 3.2.*

##### *Servicios operativos de la BECREA*

- La biblioteca dispone de un servicio operativo de préstamo de dispositivos electrónicos de lectura con inclusión de un número determinado de títulos. (Sí, No)
- La biblioteca dispone de un servicio de catálogo en línea (Abies, Bonsai, BiblioWeb...). (Sí, No)
- En caso, afirmativo, escriba la URL:
- La biblioteca dispone de un servicio de repositorio de producciones de la comunidad (vídeos, documentos, trabajos del alumnado, etc., de producción propia). (Sí, No)
- La BECREA utiliza aplicaciones y herramientas de la web social para dar servicios. (Sí, No)
- En caso afirmativo indique las aplicaciones y herramientas:

- Flickr
- Picasa
- Youtube
- Photo Peach
- Google sites
- WordPres
- Blogger
- Jimdo
- Google calendar
- Google doc
- Issuu
- Slideshare
- Prezi
- Del.icio.us
- Diigo
- Symbaloo
- Padlet
- Netvibes
- Pinterest
- Scoop-it!
- anobii
- shelfari
- Otras:

#### Indicador 3.4.

##### Recursos humanos con implicación en la gestión de la biblioteca

- El equipo de apoyo ha ayudado al responsable de la biblioteca de manera efectiva a la hora de llevar a cabo el plan de trabajo de la BECREA. (Sí, No)
- El responsable de la biblioteca ha informado al Equipo Técnico de Coordinación Pedagógica de las actuaciones de la BECREA y canalizado sus demandas. (Sí, No)
- El responsable de la biblioteca ha informado al claustro de las actuaciones de la BECREA y canalizado sus demandas. (Sí, No)
- El coordinador/a TIC del centro colabora en acciones vinculadas al plan de trabajo de la biblioteca escolar (Sí, No)
- La dirección del centro ha garantizado el cumplimiento de los horarios de atención a la biblioteca del responsable BECREA. (Sí, No)
- La dirección del centro ha garantizado el cumplimiento de los horarios de atención a la biblioteca del equipo de apoyo. (Sí, No)
- Cree que la dirección del centro trata, en el marco del proyecto educativo, a la BECREA como un recurso relevante y promueve su utilización. (Sí, No)

#### Indicador 3.5.

##### Promoción de la biblioteca; mecanismos para la circulación y difusión de la información y el conocimiento

- La BECREA dispone de un portal digital (blog o web de biblioteca escolar) (Sí, No)

En caso afirmativo, escriba la URL: \_\_\_\_\_ y marque las opciones que corresponda

- Ha generado en el portal digital una sección para fomento de la lectura.
- Ha generado en el portal digital una sección para programas de competencia informacional.
- Ha generado en el portal digital una sección para las familias.
- Ha generado en el portal digital una sección para el itinerario de lectura del centro.
- Ha generado un vínculo en la página de inicio al portal Libro Abierto.  
<http://www.juntadeandalucia.es/educacion/webportal/web/portal-libro-abierto>
- Ha generado un vínculo en la página de inicio al portal Lectura y Bibliotecas Escolares  
<http://www.juntadeandalucia.es/educacion/webportal/web/lecturas-y-bibliotecas-escolares>
- Ha generado un vínculo en la página de inicio al portal Familias Lectoras  
<http://www.juntadeandalucia.es/educacion/webportal/web/familias-lectoras>
- Ha generado un vínculo en la página de inicio a la plataforma de la Red Profesional de Bibliotecas Escolares de la provincia de Málaga.  
<http://aulavirtual.cepronda.org/moodle/course/view.php?id=9>
- Ha generado un vínculo en la página de inicio a los blogs de bibliotecas escolares de la provincia de Málaga.  
<http://www.juntadeandalucia.es/educacion/webportal/web/lecturas-y-bibliotecas-escolares/malaga>

#### Indicador 3.6.

##### Política documental/política de gestión de contenidos

- Desde la BECREA se ha realizado durante este curso filtrado y selección de recursos digitales para algún evento, área, aula o programa del centro. (Sí, No)

### **DIMENSIÓN 4:**

#### **Dimensión social y de cooperación**

#### Indicador 4.2.

##### Apertura de la biblioteca en horario extraescolar y articulación de programas de prevención de la exclusión social, de compensación educativa y de extensión cultural

- La biblioteca se ha abierto en horario extraescolar durante el curso 2013/2014 (Sí, No)

#### *Indicador 4.3.*

##### *Utilización de las redes sociales*

- Marque las redes utilizadas por la biblioteca escolar de su centro:
  - La red social Facebook
  - La red de comunicación Twitter
  - La red social Tuenti
  - La red social Pinterest
  - La red social Symbaloo
  - El canal de video Youtube
  - Ninguna
  - Otras

### **DIMENSIÓN 5:**

#### ***Innovación, formación y supervisión***

#### *Indicador 5.2.*

##### *Formación del profesorado en el ámbito de la utilización de la biblioteca escolar*

Red profesional de biblioteca escolar. Plataforma

- Valore la reunión inicial celebrada el día 10 de octubre de 2013 (solo profesorado de nueva incorporación a la función de responsable BECREA durante el curso 2013/2014). (Muy útil – Útil- Poco útil – Nada útil – No asistí)
- Valore la reunión general de la red profesional celebrada el día 20 de noviembre de 2013. (Muy útil – Útil- Poco útil – Nada útil – No asistí)
- Si asistió al Encuentro Provincial de Bibliotecas Escolares celebrado en Málaga los días 2 y 3 de abril de 2014, valórelo (Muy útil – Útil- Poco útil – Nada útil – No asistí)
- Valore la publicación de información y apoyo a las bibliotecas escolares andaluzas *Libro Abierto* (Muy útil – Útil- Poco útil – Nada útil- No la conozco)  
<http://www.juntadeandalucia.es/educacion/webportal/web/portal-libro-abierto>
- Considera necesaria una jornada o reunión in/informativa dirigida a la dirección del centro para clarificar los cometidos, ámbitos de actuación y funcionamiento de la biblioteca. (Sí, No)
- ¿ Conoce el documento de referencia número 5 (DR5/BECREA) para bibliotecas escolares titulado *Nuevas dinámicas de la biblioteca escolar en la sociedad red*, publicado durante este curso escolar? (Sí, No)

Puede consultar este documento (DR5/BECREA) [disponible en pdf.](#)

- En caso de respuesta afirmativa, ¿Qué le ha parecido este documento para la mejora de sus cometidos como responsable de la BECREA?  
(Muy útil – Útil- Poco útil – Nada útil)
- Valore el grado de utilidad que ha tenido para usted la plataforma red profesional de bibliotecas escolares de la provincia de Málaga durante el curso 2013/2014 (zonas, foros, información etc.)  
(Muy útil – Útil- Poco útil – Nada útil – Desconocida – No la uso)

<http://aulavirtual.cepronda.org/moodle/course/view.php?id=9>

- Aporte sugerencias e ideas de mejora para el buen funcionamiento de la red profesional BECREA para el curso 2014/2015:

#### *Indicador 5.3.*

##### *Evaluación y sostenibilidad de la biblioteca*

#### **Datos de la colección. Consulta del programa ABIES**

- Número total de documentos registrados en ABIES a 15 de mayo de 2014

- Número de documentos por alumno (divida el número total de documentos registrados entre el total de alumnos del centro)
- Número total de préstamos individuales realizados (considerando el período 15 octubre 2013 / 15 de mayo 2014)
- Número de documentos prestados por alumno (divida el número total de documentos prestados en el período 15 octubre 2013 / 15 de mayo 2014 entre el total de alumnos del centro)
- Escriba los títulos (y al lado de cada título el autor) de los 6 libros más prestados en el período 15 octubre 2013/ 15 de mayo 2014.

Ayuda:

- Escriba el nombre del título sin comillas. Ejemplo: Memorias de un gallina. LÓPEZ NARVÁEZ, Concha

- 1.
- 2.
- 3.
- 4.
- 5.
- 6.

- Escriba los nombres de los 6 autores o autoras cuyos libros más se han prestado en el período 15 octubre 2013 / 15 de mayo 2014.

Ayuda:

Proceda igual que en la pregunta anterior pero seleccione *Autores más prestados*.

Escriba el nombre de los autores de la siguiente forma: APELLIDOS, Nombre.

Ejemplo: GALLEGO GARCÍA, Laura

- 1.
- 2.
- 3.
- 4.
- 5.
- 6.



# 11. Índice de gráficos y tablas

## Gráficos

Gráfico 1	Gráfico 1: Bibliotecas con programas formativos para el conocimiento de la BECREA y los recursos que ofrece (programa 1)	11
Gráfico 2	Elaboración de proyectos utilizando los recursos bibliotecarios	11
Gráfico 3	Servicio de provisión de fondos de los itinerarios de lectura	12
Gráfico 4	Presupuesto anual de la biblioteca	13
Gráfico 5	Préstamo de dispositivos electrónicos de lectura	13
Gráfico 6	Servicio de catálogo en línea	14
Gráfico 7	Servicio de repositorio de producciones de la comunidad	14
Gráfico 8	Uso de aplicaciones y herramientas de la web social para dar servicios	15
Gráfico 9	Aplicaciones y herramientas usadas por la BECREA para mejorar servicios y programas	15
Gráfico 10	Colaboración del coordinador TIC en acciones vinculadas al plan de trabajo de la biblioteca escolar	17
Gráfico 11	Portales digitales de bibliotecas escolares	18
Gráfico 12	Filtrado y selección de recursos digitales	19
Gráfico 13	Apertura de la biblioteca en horario extraescolar	20
Gráfico 14	Redes sociales y canales utilizados por la BECREA	20
Gráfico 15	Valoración del grado de utilidad de la plataforma de la red profesional BECREA	21
Gráfico 16	Valoración de la reunión general de los miembros de la red profesional BECREA	22
Gráfico 17	Valoración del XI Encuentro Provincial de bibliotecas escolares	23
Gráfico 18	Valoración de la revista digital Libro Abierto	23
Gráfico 19	Valoración del Documento de Referencia número 5 para las bibliotecas escolares	24

## Tablas

Tabla 1	Datos de los cuatro últimos cursos sobre implementación del programa formativo 1: conocimiento de la BECREA y los recursos que ofrece	11
Tabla 2	Tabla 2: Secciones de los portales digitales de las bibliotecas escolares de Málaga y provincia. Curso 2013/2014	18
Tabla 3	Documentos por centro. Período 2008/2014. Málaga.	25
Tabla 4	Documentos prestados en las bibliotecas escolares malagueñas. Período 2011/2014	25
Tabla 5	Préstamos por alumno en el período 2008/2014. Málaga.	26



